

Burmistrz Miasta i Gminy Oleszyce

PROGNOZA

ODDZIAŁYWANIA NA ŚRODOWISKO

***Zmiany Nr 1/2020 Studium Uwarunkowań i Kierunków
Zagospodarowania Przestrzennego Miasta i Gminy Oleszyce
oraz Zmiany Nr 1/2020 Miejscowego Planu Zagospodarowania
Przestrzennego Zespołu Pałacowo Parkowego w Oleszycach***

.: OPRACOWANIE

inż. Małgorzata Puchyr

mgr inż. arch. Agnieszka Puchyr

Wg stanu prawnego na dzień przedłożenia projektu Zmiany Nr 1/2020 Studium
oraz projektu Zmiany Nr 1/2020 MPZP do uzgodnień

Niniejsza Prognoza była wyłożona do publicznego wglądu w siedzibie Urzędu Miasta
i Gminy Oleszyce wraz z projektem Zmiany Nr 1/2020 Studium
oraz projektem Zmiany Nr 1/2020 MPZP
w dniach od..... do.....

OLESZYCE 2022

SPIS TREŚCI OPRACOWANIA

		Nr strony
1.	<i>Informacje podstawowe.....</i>	4
1.1.	Podstawa opracowania.....	4
1.2.	Informacje o zawartości, głównych celach projektowanego dokumentu oraz jego powiązaniach z innymi dokumentami.....	5
1.3.	Informacje o metodach zastosowanych przy sporządzeniu prognozy.....	17
1.4.	Propozycje dotyczące przewidywanych metod analizy skutków realizacji postanowień projektowanego dokumentu oraz częstotliwości jej przeprowadzenia.....	18
1.5.	Informacje o możliwym trans-granicznym oddziaływaniu na środowisko...	24
2.	<i>Określenie, analiza i ocena istniejącego stanu środowiska oraz potencjalnych zmian tego stanu, w przypadku braku realizacji projektowanego dokumentu.....</i>	25
2.1.	Dotychczasowy sposób zagospodarowania terenu.....	25
2.2.	Planowany sposób zagospodarowania.....	42
2.3.	Zmiany w środowisku, w przypadku braku realizacji ustaleń Zmiany Studium oraz Zmiany MPZP. Wariant polegający na niepodejmowaniu przedsięwzięcia.....	42
2.4.	Wariant polegający na podjęciu przedsięwzięcia w innym zakresie.....	43
3.	<i>Stan środowiska na obszarach objętych przewidywanym znaczącym oddziaływaniem.....</i>	44
4.	<i>Istniejące problemy ochrony środowiska istotne z punktu widzenia realizacji projektowanego dokumentu, w szczególności dotyczące obszarów podlegających ochronie na podstawie ustawy z dnia 16 kwietnia 2004r., o ochronie przyrody.....</i>	48
5.	<i>Analiza i ocena celów ochrony środowiska ustanowionych na szczeblu międzynarodowym, wspólnotowym i krajowym, istotnych z punktu widzenia projektowanego dokumentu oraz sposobów w jakich te cele i inne problemy środowiska zostały uwzględnione podczas opracowywania dokumentu.....</i>	51
6.	<i>Przewidywane znaczące oddziaływanie, w tym oddziaływanie bezpośrednie, pośrednie, wtórne, skumulowane, krótkoterminowe, średnioterminowe i długoterminowe, stałe i chwilowe oraz pozytywne i negatywne, na cele i przedmiot ochrony obszaru Natura 2000 oraz integralność tego obszaru, a także na środowisko, a w szczególności: różnorodność biologiczną, ludzi, zwierzęta, rośliny, wodę, powietrze, powierzchnię ziemi, krajobraz, klimat, zasoby naturalne, zabytki, dobra materialne, z uwzględnieniem zależności między tymi elementami środowiska i między oddziaływaniami na te elementy.....</i>	53

- PROGNOZA ODDZIAŁYWANIA NA ŚRODOWISKO -

**Zmiana Nr 1/2020 Studium Uwarunkowań i Kierunków Zagospodarowania Przestrzennego
Miasta i Gminy Oleszyce oraz Zmiana Nr 1/2020 Miejscowego Planu Zagospodarowania
Przestrzennego Zespołu Pałacowo Parkowego w Oleszycach**

7.	<i>Rozwiązania mające na celu zapobieganie, ograniczanie lub kompensację przyrodniczą negatywnych oddziaływań na środowisko, mogących być rezultatem realizacji projektu Zmiany Studium oraz Zmiany MPZP, w szczególności na cele i przedmiot ochrony obszaru Natura 2000 oraz integralność tego obszaru.....</i>	58
7.1.	W zakresie ochrony wód podziemnych i powierzchniowych.....	58
7.2.	W zakresie ochrony powierzchni ziemi, gleby i krajobrazu.....	59
7.3.	W zakresie ochrony powietrza atmosferycznego.....	59
7.4.	W zakresie ochrony przed hałasem, wibracjami, elektroenergetycznym promieniowaniem niejonizującym oraz ryzykiem wystąpienia poważnych awarii.....	60
7.5.	W zakresie ochrony przed powodzią.....	61
7.6.	W zakresie obszarów osuwiskowych.....	61
7.7.	W zakresie ochrony świata roślinnego i zwierzęcego.....	61
8.	<i>Rozwiązania alternatywne do rozwiązań zawartych w projekcie Zmiany Studium oraz Zmiany MPZP wraz z uzasadnieniem ich wyboru oraz opis metod dokonywania oceny prowadzącej do tego wyboru albo wyjaśnienie braku rozwiązań alternatywnych, w tym wskazania napotkanych trudności wynikających z niedostatków techniki lub luk we współczesnej wiedzy.....</i>	61
9.	<i>Analiza zgodności projektu Zmiany Studium i Zmiany MPZP z kierunkami zagospodarowania przestrzennego określonymi w obowiązującym Studium Uwarunkowań i Kierunków Zagospodarowania Przestrzennego Gminy Oleszyce, w zakresie wskazanych w nim: przebiegu rozwiązań przyrodniczych, ciągów i korytarzy ekologicznych</i>	63
10.	<i>Streszczenie w języku niespecjalistycznym.....</i>	64
11.	<i>Załączniki.....</i>	67

1. INFORMACJE PODSTAWOWE

1.1. Podstawa opracowania

Podstawę prawną sporządzenia Prognozy oddziaływania na środowisko projektu Zmiany Nr 1/2020 Studium Uwarunkowań i Kierunków Zagospodarowania Przestrzennego Miasta i Gminy Oleszyce oraz Zmiany Nr 1/2020 Miejscowego Planu Zagospodarowania Przestrzennego Zespołu Pałacowo Parkowego Oleszyce stanowią następujące akty prawne:

- Ustawa z dnia 27 marca 2003r.o planowaniu i zagospodarowaniu przestrzennym/j.t. Dz.U. z 2022r., poz. 503 z późn. zm./
- Ustawa z dnia 27 kwietnia 2001r. Prawo ochrony środowiska /j.t. Dz.U. z 2022r., poz. 2556 z późn. zm./
- Ustawa z dnia 3 października 2008r. o udostępnianiu informacji o środowisku i jego ochronie, udziale społeczeństwa w ochronie środowiska oraz o ocenach oddziaływania na środowisko /j.t. Dz.U. z 2022r., poz. 1029 z późn. zm./
- Ustawa z dnia 16 kwietnia 2004r. o ochronie przyrody /j.t. Dz. U. z 2022r., poz. 916 z późn. zm./
- Ustawa z dnia 20 lipca 2017r. Prawo Wodne /j.t. Dz. U. z 2022r., poz. 2625 z późn. zm./
- Ustawa z dnia 3 lutego 1995 r., o ochronie gruntów rolnych i leśnych /j.t. Dz. U. z 2022r., poz. 2409/
- Ustawa z dnia 9 czerwca 2011r. Prawo geologiczne i górnicze /j.t. Dz. U. z 2022r., poz. 1072 z późn. zm./
- Ustawa z dnia 23 lipca 2003r. o ochronie zabytków i opiece nad zabytkami /j.t. Dz. U. z 2022r., poz. 840/
- Obowiązujące przepisy prawne.
- Inwentaryzacja terenu objętego opracowaniem.
- Analiza dostępnych materiałów archiwalnych, map, literatury, danych statystycznych, wyników badań monitoringowych.

Niniejsza Prognoza została opracowana w oparciu o istniejący stan prawny na dzień przedłożenia projektu Zmiany Nr 1/2020 Studium Uwarunkowań i Kierunków Zagospodarowania Przestrzennego Miasta i Gminy Oleszyce oraz Zmiany Nr 1/2020 Miejscowego Planu Zagospodarowania Przestrzennego Zespołu Pałacowo Parkowego Oleszyce do opiniowania i do uzgodnień.

1.2 Informacje o zawartości, głównych celach projektowanego dokumentu oraz jego powiązaniach z innymi dokumentami

Prognoza oddziaływania na środowisko nie posiada mocy prawnej i nie stanowi przedmiotu uchwalenia. Jest natomiast częścią składową dokumentacji planistycznej, bez której nie mogą być uchwalone przedmiotowe dokumenty planistyczne.

Zgodnie z art. 46, ust. 1 ustawy o udostępnianiu informacji o środowisku i jego ochronie, udziale społeczeństwa w ochronie środowiska oraz o ocenach oddziaływania na środowisko, przeprowadzenia strategicznej oceny oddziaływania na środowisko wymagają projekty:

- 1) *koncepcji przestrzennego zagospodarowania kraju, studium uwarunkowań i kierunków zagospodarowania przestrzennego gminy, planów zagospodarowania przestrzennego oraz strategii rozwoju regionalnego,*
- 2) *polityk, strategii, planów lub programów w dziedzinie przemysłu, energetyki, transportu, telekomunikacji, gospodarki wodnej, gospodarki odpadami, leśnictwa, rolnictwa, rybołówstwa, turystyki i wykorzystywania terenu, opracowywanych lub przyjmowanych przez organy administracji, wyznaczających ramy dla późniejszej realizacji przedsięwzięć mogących znacząco oddziaływać na środowisko,*
- 3) *polityk, strategii, planów lub programów innych niż wymienione w pkt. 1 i 2, których realizacja może spowodować znaczące oddziaływanie na obszar Natura 2000 jeżeli nie są one bezpośrednio związane z ochroną obszaru Natura 2000 lub nie wynikają z tej ochrony.*

Co więcej art. 50 ustawy o udostępnianiu informacji o środowisku i jego ochronie, udziale społeczeństwa w ochronie środowiska oraz ocenach oddziaływania na środowisko stanowi, iż przeprowadzenie strategicznej oceny oddziaływania na środowisko jest też wymagane w przypadku wprowadzenia zmian do już przyjętego dokumentu.

Przedmiotem opracowania jest Prognoza oddziaływania na środowisko projektu Zmiany Nr 1/2020 Studium Uwarunkowań i Kierunków Zagospodarowania Przestrzennego Miast i Gminy Oleszyce oraz projektu Zmiany Nr 1/2020 Miejscowego Planu Zagospodarowania Przestrzennego Zespołu Pałacowo Parkowego w Oleszycach.

Celem opracowania prognozy jest określenie, analiza i ocena:

- istniejącego stanu środowiska oraz potencjalnych zmian tego stanu, w przypadku braku realizacji projektowanego dokumentu Zmiany Studium i MPZP,
- stanu środowiska na obszarach objętych przewidywanym znaczącym oddziaływaniem,
- istniejących problemów ochrony środowiska istotnych z punktu widzenia realizacji projektowanego dokumentu, w szczególności dotyczących

obszarów podlegających ochronie na podstawie ustawy z dnia 16 kwietnia 2004r.o ochronie przyrody,

- celów ochrony środowiska ustanowionych na szczeblu międzynarodowym, wspólnotowym i krajowym, istotnych z punktu widzenia projektowanego dokumentu, oraz sposobów w jakie te cele i inne problemy środowiska zostały uwzględnione podczas opracowywania dokumentu,
- przewidywanego znaczącego oddziaływania, w tym oddziaływania bezpośredniego, pośredniego, wtórnego, skumulowanego, krótkoterminowego, średnioterminowego i długoterminowego, stałego i chwilowego oraz pozytywnego i negatywnego, na cele i przedmiot ochrony obszaru Natura 2000 oraz integralność tego obszaru, a także na środowisko, a w szczególności: różnorodność biologiczną, ludzi, zwierzęta, rośliny, wodę, powietrze, powierzchnię ziemi, krajobraz, klimat, zasoby naturalne, zabytki, dobra materialne, z uwzględnieniem zależności między tymi elementami środowiska i między oddziaływaniami na te elementy.

Prognoza jest wykładana do publicznego wglądu razem ze Zmianą Nr 1/2020 Studium Uwarunkowań i Kierunków Zagospodarowania Przestrzennego Miast i Gminy Oleszyce oraz wraz z projektem Zmiany Nr 1/2020 Miejscowego Planu Zagospodarowania Przestrzennego Zespołu Pałacowo Parkowego w Oleszycach, dając tym samym możliwość szczegółowego poinformowania zainteresowane podmioty zagospodarowania przestrzennego, o skutkach wpływu ustaleń projektu dokumentu na poszczególne elementy środowiska i zdrowia ludzi, jeszcze na etapie dochodzenia do ostatecznych rozstrzygnięć prawnych.

Podczas wyłożenia do publicznego wglądu projektu Zmiany Studium i Zmiany MPZP wraz z Prognozą, istnieje możliwość zapoznania się z jej treścią w ramach postępowania z udziałem społeczeństwa i złożenia wniosków lub uwag do projektu planu, w oparciu o istniejący stan prawny i wiedzę techniczną. Wnioski, o ile są zasadne będą przedmiotem dalszej analizy. Jeżeli są bezzasadne, podlegają odrzuceniu przez organ odpowiedzialny za opracowanie dokumentu, w tym przypadku Burmistrza Miasta i Gminy Oleszyce, o czym stanowią odnośne przepisy prawne.

Prognoza jest również dostępna organom opiniującym i uzgadniającym projekt Zmiany Studium oraz projekt Zmiany Miejscowego Planu Zagospodarowania Przestrzennego, na etapie poprzedzającym wyłożenie do publicznego wglądu w/w projektów. Prognoza jest pomocna przy podejmowaniu przez Radę Gminy uchwały, w sprawie uchwalenia zmiany studium oraz w/w planu.

Prognozę opracowano między innymi w oparciu o wizję w terenie, analizę urbanistyczną, geograficzną, geologiczną, hydrologiczną, inwentaryzację florystyczną oraz faunistyczną, opracowanie ekofizjograficzne podstawowe, jak - też wiedzę techniczną, w kontekście wymogów prawnych na szczeblu międzynarodowym, wspólnotowym i krajowym.

- PROGNOZA ODDZIAŁYWANIA NA ŚRODOWISKO -

**Zmiana Nr 1/2020 Studium Uwarunkowań i Kierunków Zagospodarowania Przestrzennego
Miasta i Gminy Oleszyce oraz Zmiana Nr 1/2020 Miejscowego Planu Zagospodarowania
Przestrzennego Zespołu Pałacowo Parkowego w Oleszycach**

W poniższych tabelach przedstawiono analizę zgodności projektu Zmiany Studium i Zmiany MPZP z celami lub priorytetami ważniejszych dokumentów strategicznych.

Zmiana Nr 1/2020 Studium Uwarunkowań i Kierunków Zagospodarowania Przestrzennego Miasta i Gminy Oleszyce oraz Zmiana Nr 1/2020 Miejsowego Planu Zagospodarowania Przestrzennego Zespołu Pałacowo Parkowego w Oleszycach

Ocena spójności celów		Cele								
		Ochrona środowiska przed emisją substancji zanieczyszczających powietrze atmosferyczne	Ochrona środowiska przed emisją hałasu i wibracjami	Ochrona środowiska przed polami elektromagnetycznymi	Ochrona powierzchni ziemi	Ochrona wód powierzchniowych	Ochrona wód podziemnych	Ochrona lasów, świata roślinnego, zwierzęcego i krajobrazu	Odnawialne źródła energii	Ochrona zasobów kopalin
<p>Objaśnienia:</p> <p>■ dokładna spójność celów dokumentów</p> <p>▣ wysoka spójność celów dokumentów</p> <p>□ ograniczona (pośrednia) spójność celów dokumentów</p> <p>* możliwy konflikt celów dokumentów</p>										
Cele projektu polityki ekologicznej państwa na lata 2017-2020, z perspektywą do roku 2030	Cele o charakterze systemowym	Projekty dokumentów strategicznych wszystkich sektorów gospodarki będą, zgodnie z obowiązującym w tym zakresie prawem, poddawane procedurze oceny oddziaływania na środowisko i wyniki tej oceny będą uwzględniane w ostatecznych wersjach tych dokumentów	<div>▣</div>							
		Uruchomienie takich mechanizmów prawnych, ekonomicznych i edukacyjnych, które prowadziłyby do rozwoju proekologicznej produkcji towarów oraz do świadomych postaw konsumenckich zgodnie z zasadą rozwoju zrównoważonego								
		Przystępowanie do systemu EMAS, rozpowszechnianie wiedzy wśród społeczeństwa o tym systemie i tworzenie korzyści ekonomicznych dla firm i instytucji będących w systemie								
		Podnoszenie świadomości ekologicznej społeczeństwa, zgodnie z zasadą „myśl globalnie, działaj lokalnie”								
		Zwiększenie roli polskich placówek badawczych we wdrażaniu ekoinnowacji w przemyśle oraz w produkcji wyrobów przyjaznych dla środowiska oraz doprowadzenie do zadowalającego stanu systemu monitoringu środowiska								
		Stworzenie systemu prewencyjnego, mającego na celu zapobieganie szkodom w środowisku i sygnalizującego możliwość wystąpienia szkody								
		Przywrócenie właściwej roli planowania przestrzennego na obszarze całego kraju, w szczególności dotyczy to miejscowych planów zagospodarowania przestrzennego, które powinny być podstawą lokalizacji nowych inwestycji								

- PROGNOZA ODDZIAŁYWANIA NA ŚRODOWISKO -

Zmiana Nr 1/2020 Studium Uwarunkowań i Kierunków Zagospodarowania Przestrzennego Miasta i Gminy Oleszyce oraz Zmiana Nr 1/2020 Miejscowego Planu Zagospodarowania Przestrzennego Zespołu Pałacowo Parkowego w Oleszycach

Cele projektu polityki ekologicznej państwa na lata 2017-2020, z perspektywą do roku 2030	Ochrona zasobów naturalnych	Zachowanie bogatej różnorodności biologicznej polskiej przyrody na różnych poziomach organizacji: na poziomie wewnątrzgatunkowym (genetycznym), gatunkowym oraz ponadgatunkowym (ekosystemowym), wraz z umożliwieniem zrównoważonego rozwoju gospodarczego kraju, który w sposób niekonfliktowy współistnieje z różnorodnością biologiczną	<div data-bbox="1765 774 1803 805" data-label="Image"> </div>
		Racjonalne użytkowanie zasobów leśnych przez kształtowanie ich właściwej struktury gatunkowej i wiekowej, z zachowaniem bogactwa biologicznego.	
		Racjonalizacja gospodarowania zasobami wód powierzchniowych i podziemnych w taki sposób, aby uchronić gospodarkę narodową od deficytów wody i zabezpieczyć przed skutkami powodzi oraz zwiększenie samofinansowania gospodarki wodnej. Naczelnym zadaniem będzie dążenie do maksymalizacji oszczędności zasobów wodnych na cele przemysłowe i konsumpcyjne, zwiększenie retencji wodnej oraz skuteczna ochrona głównych zbiorników wód podziemnych przed zanieczyszczeniem	
		W zakresie ochrony powierzchni ziemi: - rozpowszechnianie dobrych praktyk rolnych i leśnych, zgodnych z zasadami rozwoju zrównoważonego - przeciwdziałanie degradacji terenów rolnych, łąkowych i wodno-błotnych przez czynniki antropogenne - zwiększenie skali rekultywacji gleb zdegradowanych i zdewastowanych, przywracając im funkcję przyrodniczą, rekreacyjną lub rolniczą	
		Racjonalizacja zaopatrzenia ludności oraz sektorów gospodarczych w kopaliny i wodę z zasobów podziemnych oraz otoczenia ich ochroną przed ilościową i jakościową degradacją	

- PROGNOZA ODDZIAŁYWANIA NA ŚRODOWISKO -

Zmiana Nr 1/2020 Studium Uwarunkowań i Kierunków Zagospodarowania Przestrzennego Miasta i Gminy Oleszyce oraz Zmiana Nr 1/2020 Miejsowego Planu Zagospodarowania Przestrzennego Zespołu Pałacowo Parkowego w Oleszycach

	<p align="center">Poprawa jakości środowiska i bezpieczeństwa ekologicznego</p>	<p>Dalsza poprawa stanu zdrowotnego mieszkańców w wyniku wspólnych działań sektora ochrony środowiska z sektorem zdrowia oraz skuteczny nadzór nad wszystkimi w kraju instalacjami będącymi potencjalnymi źródłami awarii przemysłowych powodujących zanieczyszczenie środowiska</p> <p>Dążenie do spełnienia przez RP zobowiązań wynikających z Traktatu Akcesyjnego oraz z dyrektyw unijnych</p> <p>Zapewnienie 75% redukcji całkowitego ładunku azotu i fosforu w ściekach komunalnych dla wszystkich aglomeracji powyżej 2 000 RLM</p> <p>Utrzymanie lub osiągnięcie dobrego stanu wszystkich wód, w tym również zachowanie i przywracanie ciągłości ekologicznej cieków</p> <p>W zakresie gospodarki odpadami:</p> <ul style="list-style-type: none"> - utrzymanie tendencji oddzielenia ilości wytwarzanych odpadów od wzrostu gospodarczego kraju (mniej odpadów na jednostkę produktów, mniej opakowań, dłuższe okresy życia produktów itp.) - znaczne zwiększenie odzysku energii z odpadów komunalnych w sposób bezpieczny dla środowiska - zamknięcie wszystkich składowisk, które nie spełniają standardów UE i ich rekultywacja - sporządzenie spisu zamkniętych oraz opuszczonych składowisk odpadów wydobywczych, wraz z identyfikacją obiektów wpływających znacząco na środowisko (obowiązek wynikający z dyrektywy 2006/21/WE oraz ustawy z dnia 10 lipca 2008 r. o odpadach wydobywczych (Dz. U. Nr 138, poz. 865) - eliminacja kierowania na składowiska zużytego sprzętu elektrycznego i elektronicznego oraz zużytych baterii i akumulatorów - pełne zorganizowanie krajowego systemu zbierania wraków samochodów i demontaż pojazdów wycofanych z eksploatacji - takie zorganizowanie systemu preselekcji sortowania i odzysku odpadów komunalnych, aby na składowiska nie trafiało ich więcej niż 50% w stosunku do odpadów wytworzonych w gospodarstwach domowych <p>W zakresie ochrony przed hałasem:</p> <ul style="list-style-type: none"> - dokonanie wiarygodnej oceny narażania społeczeństwa na ponadnormatywny hałas i podjęcie kroków do zmniejszenia tego zagrożenia tam, gdzie jest ono największe. <p>W zakresie ochrony przed oddziaływaniem pól elektromagnetycznych:</p> <ul style="list-style-type: none"> - dokonanie wiarygodnej oceny narażania społeczeństwa na oddziaływanie pól elektromagnetycznych i podjęcie kroków do zmniejszenia tego zagrożenia tam, gdzie jest ono największe. <p>Stworzenie efektywnego systemu nadzoru nad substancjami chemicznymi dopuszczonymi na rynek, zgodnego z zasadami Rozporządzenia REACH</p>	<p align="center">■</p>
--	--	--	-------------------------

- PROGNOZA ODDZIAŁYWANIA NA ŚRODOWISKO -

Zmiana Nr 1/2020 Studium Uwarunkowań i Kierunków Zagospodarowania Przestrzennego Miasta i Gminy Oleszyce oraz Zmiana Nr 1/2020 Miejsowego Planu Zagospodarowania Przestrzennego Zespołu Pałacowo Parkowego w Oleszycach

Tabela nr 2. Analiza zgodności projektu Zmiany Nr 1/2020 Studium Uwarunkowań i Kierunków Zagospodarowania Przestrzennego Miasta i Gminy Oleszyce oraz projektu Zmiany Nr 1/2020 Miejsowego Planu Zagospodarowania Przestrzennego Zespołu Pałacowo Parkowego w Oleszycach z krajowymi dokumentami strategicznymi.

Dokument strategiczny	Cele dokumentu strategicznego	Ocena spójności celów zawartych w projekcie Zmiany Studium oraz projekcie Zmiany MPZP z celami zawartymi w krajowych dokumentach strategicznych
Krajowa Strategia Rozwoju Regionalnego 2030	Zwiększenie spójności rozwoju kraju w wymiarze społecznym, gospodarczym, środowiskowym i przestrzennym poprzez: - wzmacnianie szans rozwojowych obszarów słabszych gospodarczo – wschodnia Polska oraz obszary zagrożone trwałą marginalizacją, - zwiększenie wykorzystania potencjału rozwojowego miast średnich tracących funkcje społeczno-gospodarcze, - przyspieszenie transformacji profilu gospodarczego, - przeciwdziałanie kryzysom na obszarach zdegradowanych, - rozwój infrastruktury wspierającej dostarczanie usług publicznych i podnoszącej atrakcyjność inwestycyjną obszarów.	■
	Wzmacnianie regionalnych przewag konkurencyjnych poprzez: - rozwój kapitału ludzkiego i społecznego, - wspieranie przedsiębiorczości na szczeblu regionalnym i lokalnym, - innowacyjny rozwój regionu i doskonalenie podejścia opartego na Regionalnych Inteligentnych Specjalizacjach.	■
	Podniesienie jakości zarządzania wdrażania polityk ukierunkowanych terytorialnie poprzez: - wzmacnianie potencjału administracji na rzecz zarządzania rozwojem, - wzmacnianie współpracy i zintegrowanego podejścia do rozwoju na poziomie lokalnym, regionalnym i ponadregionalnym, - poprawa organizacji świadczenia usług publicznych, - efektywny i spójny system finansowania polityki regionalnej.	■
Krajowy Program Oczyszczania Ścieków Komunalnych	Konieczność osiągnięcia standardów jakości ścieków odprowadzanych do środowiska z oczyszczalni ścieków	■
	Zapewnienie 75% redukcji całkowitego ładunku azotu i fosforu w ściekach komunalnych	
	Wyposażenie aglomeracji w systemy kanalizacji zbiorczej lub stosowanie systemów indywidualnych	
	Odpowiednie zagospodarowanie w środowisku osadów powstających w oczyszczalniach ścieków	

- PROGNOZA ODDZIAŁYWANIA NA ŚRODOWISKO -

Zmiana Nr 1/2020 Studium Uwarunkowań i Kierunków Zagospodarowania Przestrzennego Miasta i Gminy Oleszyce oraz Zmiana Nr 1/2020 Miejsowego Planu Zagospodarowania Przestrzennego Zespołu Pałacowo Parkowego w Oleszycach

Strategia Gospodarki Wodnej	Zaspokojenie uzasadnionych potrzeb wodnych ludności i gospodarki przy poszanowaniu zasad zrównoważonego użytkowania wód	■
	Osiągnięcie i utrzymanie dobrego stanu wód, a w szczególności ekosystemów wodnych i od wody zależnych	
	Podniesienie skuteczności ochrony przed powodzią i skutkami suszy	
Krajowa strategia ochrony i umiarkowanego użytkowania różnorodności biologicznej wraz z programem działań	Rozpoznawanie i monitorowanie stanu różnorodności biologicznej oraz istniejących i potencjalnych zagrożeń	■
	Usuwanie lub ograniczanie aktualnych i potencjalnych zagrożeń różnorodności biologicznej	
	Zachowanie i/lub wzbogacanie istniejących oraz odtwarzanie zanikłych elementów różnorodności biologicznej	■
	Integracja działań na rzecz ochrony różnorodności biologicznej z działaniami ważnych dla tej ochrony sektorów gospodarki oraz administracji publicznej i społeczeństwa (w tym organizacji pozarządowych)	
Polityka Leśna Państwa	Powiększanie zasobów leśnych kraju, do 30% w 2020 roku, 33% w połowie XXI wieku	■
	Sukcesywnie w miarę przekazywania do zalesienia gruntów nieprzydatnych dla rolnictwa i osiągania przestrzennie optymalnej struktury lasów w krajobrazie przez ochronę i pełne wykorzystanie produkcyjnych możliwości siedlisk	
	Polepszenie stanu zasobów leśnych i ich kompleksowa ochrona	
	Reorientacja zarządzania lasami z poprzedniej dominacji modelu surowcowego na model proekologicznej i zrównoważonej ekonomicznie, wielofunkcyjnej gospodarki leśnej	
Krajowy Plan Gospodarki Odpadami 2022	Zmniejszenie ilości powstających odpadów: ograniczenie marnotrawienia żywności, wprowadzenie selektywnego zbierania bioodpadów z zakładów zbiorowego żywienia	■
	Zwiększanie świadomości społeczeństwa na temat właściwego gospodarowania odpadami komunalnymi, w tym odpadami żywności i innymi odpadami ulegającymi biodegradacji	
	Doprowadzenie do funkcjonowania systemów zagospodarowania odpadów zgodnie z hierarchią sposobów postępowania z odpadami	
	Zmniejszenie udziału zmieszanych odpadów komunalnych w całym strumieniu zbieranych odpadów (zwiększenie udziału odpadów zbieranych selektywnie)	
	Zmniejszenie ilości odpadów komunalnych ulegających biodegradacji kierowanych na składowiska odpadów, aby nie było składowanych w 2020 r. więcej niż 35% masy tych odpadów w stosunku do masy odpadów wytworzonych w 1995 r	
	Zaprzestanie składowania odpadów ulegających biodegradacji selektywnie zebranych oraz zaprzestanie składowania zmieszanych odpadów komunalnych bez przetworzenia	
	Utworzenie systemu monitorowania gospodarki odpadami komunalnymi	

- PROGNOZA ODDZIAŁYWANIA NA ŚRODOWISKO -

Zmiana Nr 1/2020 Studium Uwarunkowań i Kierunków Zagospodarowania Przestrzennego Miasta i Gminy Oleszyce oraz Zmiana Nr 1/2020 Miejscowego Planu Zagospodarowania Przestrzennego Zespołu Pałacowo Parkowego w Oleszycach

	<p>Monitorowanie i kontrola postępowania z frakcją odpadów komunalnych wysortowywaną ze strumienia zmieszanych odpadów komunalnych i nieprzeznaczoną do składowania (frakcja 19 12 12)</p> <p>Zbilansowanie funkcjonowania systemu gospodarki odpadami komunalnymi w świetle obowiązującego zakazu składowania określonych frakcji odpadów komunalnych i pochodzących z przetwarzania odpadów komunalnych, w tym odpadów o zawartości ogólnego węgla organicznego powyżej 5% s.m. i o cieple spalania powyżej 6 MJ/kg suchej masy, od 1 stycznia 2016 r.</p>	
Strategia Rozwoju Energetyki Odnawialnej	Zwiększenie udziału energii i ze źródeł odnawialnych w bilansie paliwowo-energetycznym kraju do 7,5% w 2010 roku i do 14% w 2020 roku w strukturze zużycia nośników pierwotnych	■
Program Operacyjny Infrastruktura i Środowisko	<p>Gospodarka wodno - ściekowa</p> <p>Gospodarka odpadami i ochrona powierzchni ziemi</p> <p>Zarządzanie zasobami i przeciwdziałanie zagrożeniom środowiska</p> <p>Przedsięwzięcia dostosowujące przedsiębiorstwa do wymogów ochrony środowiska</p> <p>Ochrona przyrody i kształtowanie postaw ekologicznych</p> <p>Transport przyjazny środowisku</p> <p>Infrastruktura energetyczna przyjazna środowisku</p>	■

Objaśnienia:

- dokładna spójność celów dokumentów
- ▣ wysoka spójność celów dokumentów
- ograniczona (pośrednia) spójność celów dokumentów
- * możliwy konflikt celów dokumentów

Tabela nr 3. Analiza zgodności priorytetów Analiza zgodności projektu Zmiany Nr 1/2020 Studium Uwarunkowań i Kierunków Zagospodarowania Przestrzennego Miasta i Gminy Oleszyce oraz projektu Zmiany Nr 1/2020 Miejsowego Planu Zagospodarowania Przestrzennego Zespołu Pałacowo Parkowego w Oleszycach z celami lub priorytetami ważniejszych wojewódzkich dokumentów strategicznych.

Objaśnienia: <input checked="" type="checkbox"/> dokładna spójność celów dokumentów <input type="checkbox"/> wysoka spójność celów dokumentów <input type="checkbox"/> ograniczona (pośrednia) spójność celów dokumentów <input checked="" type="checkbox"/> możliwy konflikt celów dokumentów			Ocena spójności celów zawartych w projekcie Zmiany Studium oraz projekcie Zmiany MPZP z celami zawartymi w ważniejszych wojewódzkich dokumentach strategicznych
Strategia Rozwoju Województwa Podkarpackiego na lata 2021-2030	Gospodarka regionu	Wszystkie priorytety w obszarze Gospodarka regionu	<input type="checkbox"/>
	Infrastruktura techniczna	Wspieranie inwestycji komunikacyjnych: drogowych, kolejowych i lotniczych.	<input type="checkbox"/>
		Wspieranie inwestycji z zakresu gospodarki wodno – ściekowej	
		Zapewnienie bezpieczeństwa energetycznego regionu	
		Poprawa sprawności funkcjonowania regionalnego systemu usług telekomunikacyjnych	
	Obszary wiejskie rolnictwo	Rozwój pozarolniczych form działalności gospodarczej w warunkach zrównoważonego rozwoju	<input type="checkbox"/>
		Odnowa wsi oraz modernizacja przestrzeni wiejskiej	
		Wzrost konkurencyjności gospodarstw rolnych	
		Rozwój rynku rolnego	
	Ochrona środowiska	Ochrona wód i racjonalna gospodarka zasobami wodnymi	<input type="checkbox"/>
		Ograniczanie ilości wytwarzanych odpadów i wdrażanie nowoczesnych systemów gosp. odpadami.	
		Zapewnienie jak najlepszej jakości powietrza i gleb oraz ograniczenie negatywnego oddziaływania na środowisko hałasu i promieniowania elektromagn.	

- PROGNOZA ODDZIAŁYWANIA NA ŚRODOWISKO -

Zmiana Nr 1/2020 Studium Uwarunkowań i Kierunków Zagospodarowania Przestrzennego Miasta i Gminy Oleszyce oraz Zmiana Nr 1/2020 Miejsowego Planu Zagospodarowania Przestrzennego Zespołu Pałacowo Parkowego w Oleszycach

		Zachowanie oraz ochrona różnorodności biologicznej krajobraz.	
		Podniesienie świadomości ekologicznej społeczeństwa	
	Kapitał społeczny	Wszystkie priorytety w obszarze Kapitał społeczny	■
	Współpraca międzynarodowa	Tworzenie warunków do podejmowania wspólnych przedsięwzięć gospodarczych i pozyskiwania inwestycji.	■
		Współpraca na rzecz rozwoju turystyki, ochrony i wykorzystania dziedzictwa Kulturowego	
		Zachowanie obszarów cennych krajobrazowo oraz ochrona środowiska przyrodniczego	
RPO Woj. Podkarpackiego na lata 2021-2030	Osie priorytetowe	Konkurencyjna i innowacyjna gospodarka	■
		Cyfrowe Podkarpacie	
		Czysta Energia	
		Ochrona środowiska naturalnego i dziedzictwa kulturowego	
		Infrastruktura komunikacyjna	
		Spójność przestrzenna i społeczna	
		Regionalny rynek pracy	
		Integracja społeczna	
		Jakość edukacji i kompetencji w regionie	

- PROGNOZA ODDZIAŁYWANIA NA ŚRODOWISKO -

Zmiana Nr 1/2020 Studium Uwarunkowań i Kierunków Zagospodarowania Przestrzennego Miasta i Gminy Oleszyce oraz Zmiana Nr 1/2020 Miejsowego Planu Zagospodarowania Przestrzennego Zespołu Pałacowo Parkowego w Oleszycach

Plan Zagospodarowania Przestrzennego WP	Ustalenia PZP WP	Ustalenia w zakresie ochrony i racjonalnego wykorzystania zasobów środowiska i dziedzictwa kulturowego	<input type="checkbox"/>
		Ustalenia w zakresie infrastruktury społeczno -gospodarczej	
		Ustalenia w zakresie infrastruktury technicznej	
WPOŚ WP wraz z WPGO WP	Priorytety WPOŚ WP wraz z WPGO WP	WPOŚ WP	<input type="checkbox"/>
		WPGO WP	<input type="checkbox"/>

**** Zgodność priorytetów projektu Zmiany Nr 1/2020 Studium Uwarunkowań i Kierunków Zagospodarowania Przestrzennego Miasta i Gminy Oleszyce oraz projektu Zmiany Nr 1/2020 Miejsowego Planu Zagospodarowania Przestrzennego Zespołu Pałacowo Parkowego w Oleszycach z celami lub priorytetami ważniejszych powiatowych i gminnych dokumentów strategicznych została oceniona szczegółowo w projekcie ww. dokumentu. Wszystkie założone ww. cele przewidziane do realizacji są spójne z celami zawartymi w tych dokumentach – wymóg spójności celów zostaje w pełni zachowana

1.3 Informacje o metodach zastosowanych przy sporządzeniu prognozy

Zakres merytoryczny opracowania Prognozy oddziaływania na środowisko regulują przepisy ustawy z dnia 3 października 2008r. o udostępnianiu informacji o środowisku i jego ochronie, udziale społeczeństwa w ochronie środowiska oraz o ocenach oddziaływania na środowisko (*j.t. Dz.U. z 2022r., poz. 1029 z późn. zm.*).

Prognoza została opracowana w formie pisemnej, na podstawie analizy dostępnych dokumentów źródłowych, dokumentacji, przepisów prawnych, po dokonanej wizji w terenie, w odniesieniu do przedmiotu opracowania Zmiany Nr 1/2020 Studium Uwarunkowań i Kierunków Zagospodarowania Przestrzennego Miasta i Gminy Oleszyce oraz Zmiany Nr 1/2020 Miejscowego Planu Zagospodarowania Przestrzennego Zespołu Pałacowo Parkowego w Oleszycach. Zatem dokumentacja została opracowana w sposób analityczny, uwzględniający wiedzę techniczną oraz przyrodniczą.

Prognoza wskazuje również na niezbędne rozwiązania techniczne i organizacyjne, które ograniczą do norm dopuszczalnych wszelkie działania niekorzystne dla środowiska i zdrowia ludzi, które mogłyby wynikać z realizacji ustaleń zawartych w Zmianie Studium oraz w/w Zmianie MPZP.

Sporządzając prognozę, została dokonana analiza terenu pod kątem wytypowania potencjalnych obszarów konfliktów przyrodniczo-przestrzennych, w których mogą wystąpić stanowiska gatunków chronionych oraz siedlisk przyrodniczych. Szczegółowo przeanalizowano stopień wpływu planowanych zamierzeń Zmiany Studium oraz Zmiany MPZP na tereny gruntów wykorzystywanych na cele rekreacyjne.

Podczas opracowania prognozy zostały wykorzystane następujące materiały:

- Studium Uwarunkowań i Kierunków Zagospodarowania Przestrzennego Miasta i Gminy Oleszyce, zatwierdzone Uchwałą Rady Miejskiej w Oleszycach nr XLVI/273/98 z dnia 17 czerwca 1998r.
- Roboczy projekt Zmiany Nr 1/2020 Studium Uwarunkowań i Kierunków Zagospodarowania Przestrzennego Miasta i Gminy Oleszyce, tj. część graficzna oraz opisowa.
- Roboczy projekt Zmiany Nr 1/2020 Miejscowego Planu Zagospodarowania Przestrzennego Zespołu Pałacowo Parkowego w Oleszycach, tj. część graficzna w skali 1:1000 oraz opisowa w formie projektu uchwały, w sprawie uchwalenia planu,
- Raport WIOŚ w Rzeszowie „Stan środowiska w woj. podkarpackim” - Rzeszów 2018.
- Roczna ocena jakości powietrza w województwie podkarpackim. Raport wojewódzki za rok 2019 – WIOŚ Rzeszów.
- Program ochrony środowiska województwa podkarpackiego na lata 2017 – 2019 z perspektywą do 2023r.
- Opracowanie Ekofizjograficzne podstawowe.
- Literatura fachowa.

- Ogólnodostępne portale internetowe: serwisy polskiego rządu „gov.pl”.
- Obowiązujące przepisy prawne.

1.4 Propozycje dotyczące przewidywanych metod analizy skutków realizacji postanowień projektowanego dokumentu oraz częstotliwości jej przeprowadzenia

Najkorzystniejszą metodą analizy skutków realizacji projektu Zmiany Nr 1/2020 Studium oraz projektu Zmiany Nr 1/2020 MPZP, jest metoda porównawcza, polegająca na przeciwstawieniu stanu dotychczasowego ze stanem planowanym w w/w dokumentach planistycznych.

Obszar opracowania Zmiany Studium oraz Zmiany MPZP w stanie istniejącym obejmuje teren wykorzystywany rekreacyjnie, które planuje się przekształcić na cele inwestycyjne, w kierunku rekreacyjnym. W celu zachowania wymogów przepisu art. 20 ustawy o planowaniu i zagospodarowaniu przestrzennym, które stanowią, iż ustalenia planu miejscowego muszą być zgodne z ustaleniami studium, zachodzi konieczność dokonania Zmiany Studium, aby następnie opracować Zmianę Miejscowego Planu Zagospodarowania Przestrzennego Zespołu Pałacowo Parkowego, na potrzeby inwestycyjne (część działek nr ew. 877/12 i 877/13).

Obszar opracowania obejmuje swym zakresem działki o użytkach: R,Ł,Lzr,W.

Ryc. 1. Obszar objęty sporządzeniem projektu Zmiany Nr 1/2020 Studium Uwarunkowań i Kierunków Zagospodarowania Przestrzennego Miast i Gminy Oleszyce oraz projektu Zmiany Nr 1/2020 Miejscowego Planu Zagospodarowania Przestrzennego Zespołu Pałacowo Parkowego w Oleszycach.
(Źródło: <https://mapy.geoportal.gov.pl/imap/>)





Burmistrz Miasta i Gminy Oleszyce, po dokonaniu analizy istniejących uwarunkowań przestrzennych, zapisów obowiązującego Studium Uwarunkowań i Kierunków Zagospodarowania Przestrzennego postanowił przystąpić do opracowania Zmiany Nr 1/2020 Studium oraz Zmiany MPZP obejmującej część obrębu 0001 Miasto Oleszyce, uwzględniając wniosek zainteresowanego.

W granicach przedmiotowej Zmiany, planowana jest zabudowa usługowa o charakterze nieprodukcyjnym w zakresie obsługi turystyki i wypoczynku (budynki usługowe, budynki gospodarcze, wiaty, mała architektura, oczka wodne, staw, basen) oraz infrastruktury technicznej, niezbędnej dla prawidłowego funkcjonowania terenu wokół planowanej inwestycji.

Opracowanie Zmiany Nr 1/2020 SUiKZP Miasta i Gminy Oleszyce oraz Zmiany 1/2020 Miejscowego Planu Zagospodarowania Przestrzennego Zespołu Pałacowo Parkowego w Oleszycach, wynika z faktu, iż planuje się dokonać takich ustaleń dla funkcji terenu, które w perspektywie czasowej uporządkują i utrzymają ład i porządek przestrzenny, jak też przyczynią się do racjonalnego zagospodarowania przedmiotowego terenu oraz przyczyną się do rozwoju ekonomicznego miejscowości Oleszyce, w sposób uporządkowany uwzględniający poszanowanie walorów krajobrazowych tego terenu.

Przedmiotem oceny zawartej w niniejszej prognozie jest projekt Zmiany Nr 1/2020 Studium oraz projekt Zmiany 1/2020 MPZP Zespołu Pałacowo Parkowego w Oleszycach, obejmujący część graficzną, rysunek studium oraz planu oraz

opisową zawartą w części tekstowej, w kontekście wprowadzenia terenów o funkcji usługowej na potrzeby obsługi turystyki i wypoczynku.

Ponadto oceną objęto istniejący oraz planowany sposób zagospodarowania terenów sąsiednich i dokonano analizy wzajemnego wpływu na środowisko i zdrowie ludzi. Ocena ta dokonywana jest w kontekście wpływu dopuszczonego przez Zmianę Nr 1/2020 Studium i Zmianę Nr 1/2020 MPZP sposobu użytkowania i zagospodarowania terenu zawartego w ustaleniach Zmiany Studium oraz Zmianie MPZP, na środowisko przyrodnicze i zdrowie ludzi.

Niniejsza prognoza oddziaływania na środowisko dotyczy Zmiany Nr 1/2020 Studium Uwarunkowań i Kierunków Zagospodarowania Przestrzennego Miasta i Gminy Oleszyce, zatwierdzonego Uchwałą Rady Miejskiej w Oleszycach nr XLVI/273/98 z dnia 17 czerwca 1998r., oraz opracowania Zmiany Nr 1/2020 Miejscowego Planu Zagospodarowania Przestrzennego Zespołu Pałacowo Parkowego w Oleszycach, uchwalonego Uchwałą Nr 141/96 Rady Miejskiej w Oleszycach z dnia 25 kwietnia 1996r.

Podstawą opracowania jest Uchwała Nr XXXIII/209/2021 Rady Miejskiej w Oleszycach z dnia 29 stycznia 2021r., w sprawie przystąpienia do sporządzenia Zmiany Nr 1/2020 Studium Uwarunkowań i Kierunków Zagospodarowania Przestrzennego Miasta i Gminy Oleszyce oraz Uchwała Nr XXXIII/210/2021 Rady Miejskiej w Oleszycach z dnia 29 stycznia 2021r., w sprawie przystąpienia do sporządzenia Zmiany Nr 1/2020 Miejscowego Planu Zagospodarowania Przestrzennego Zespołu Pałacowo Parkowego w Oleszycach.

Ryc. 2. Orientacyjna lokalizacja terenu przeznaczonego na potrzeby Zmiany Nr 1/2020 Studium i Zmiany Nr 1/2020 MPZP w granicach Gminy Przemyśl.

(Źródło: <https://mapy.geoportal.gov.pl/imap>)



Opracowanie Prognozy wymaga zastosowania różnorodnych metod analitycznych i waloryzacyjnych. W niniejszym opracowaniu posłużono się:

- w zakresie opisu stanu środowiska – metodami analitycznymi wzbogaconymi o wizję terenową,
- w zakresie prognozowania oddziaływania na środowisko – na etapie realizacji ustaleń projektu Zmiany Studium i Zmiany MPZP zastosowano prognozowanie przez analogię, biorąc pod uwagę analizy oraz badania obszarów o podobnym charakterze i funkcji.

W trakcie sporządzania niniejszego dokumentu nie napotkano na trudności oraz na luki, które uniemożliwiłyby identyfikację zagrożeń lub ocenę oddziaływania na poszczególne elementy środowiska.

Obszar objęty przedmiotowym opracowaniem Zmiany Nr 1/2020 SUiKZP Miasta i Gminy Oleszyce oraz Zmiany Nr 1/2020 MPZP Zespołu Pałacowo Parkowego w Oleszycach nie jest objęty formami ochrony przyrody, o których mowa w ustawie z dnia 16 kwietnia 2004r. o ochronie przyrody (*j.t. Dz.U. z 2022r., poz. 916 z późn. zm.*). W związku z powyższym nie wprowadza się dodatkowych zakazów, nakazów i ograniczeń, wynikających z przepisów odrębnych.

Ryc. 3. Położenie terenu objętego opracowaniem Zmiany Studium i Zmiany MPZP na tle obszarów chronionych (*Źródło: <http://mapy.geoportal.gov.pl>*):

- Obszar Chronionego Krajobrazu



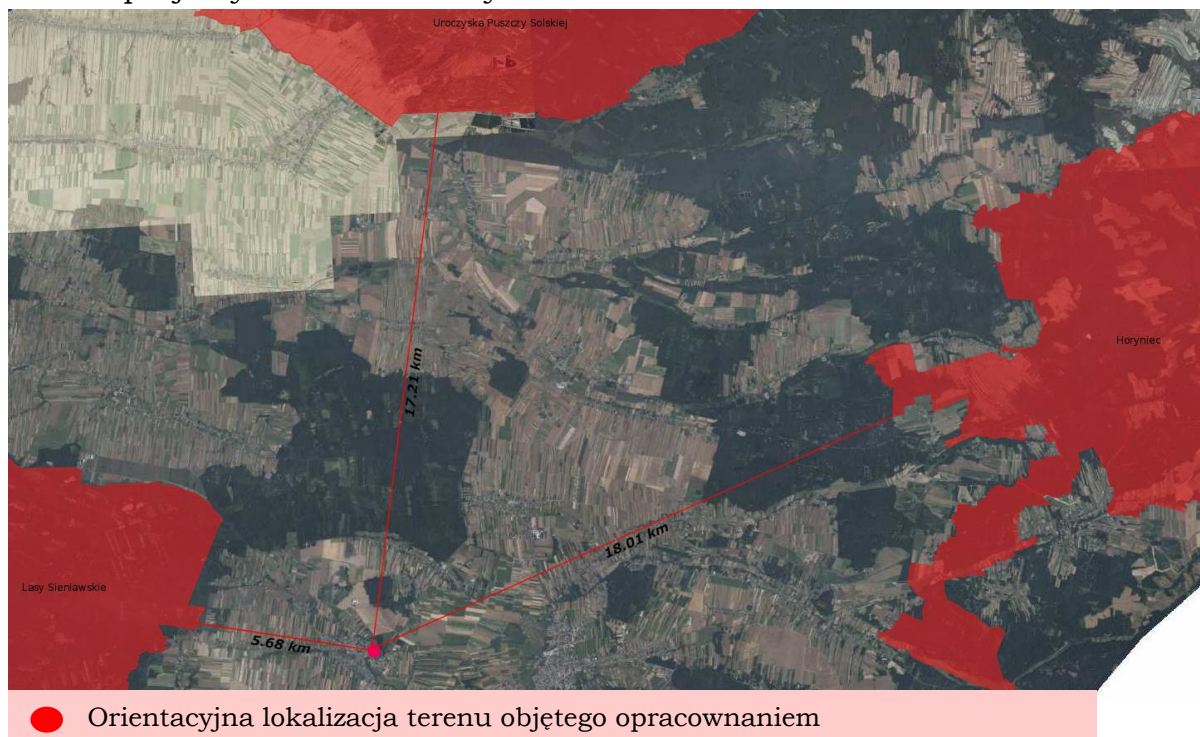
- PROGNOZA ODDZIAŁYWANIA NA ŚRODOWISKO -

**Zmiana Nr 1/2020 Studium Uwarunkowań i Kierunków Zagospodarowania Przestrzennego
Miasta i Gminy Oleszyce oraz Zmiana Nr 1/2020 Miejscowego Planu Zagospodarowania
Przestrzennego Zespołu Pałacowo Parkowego w Oleszycach**

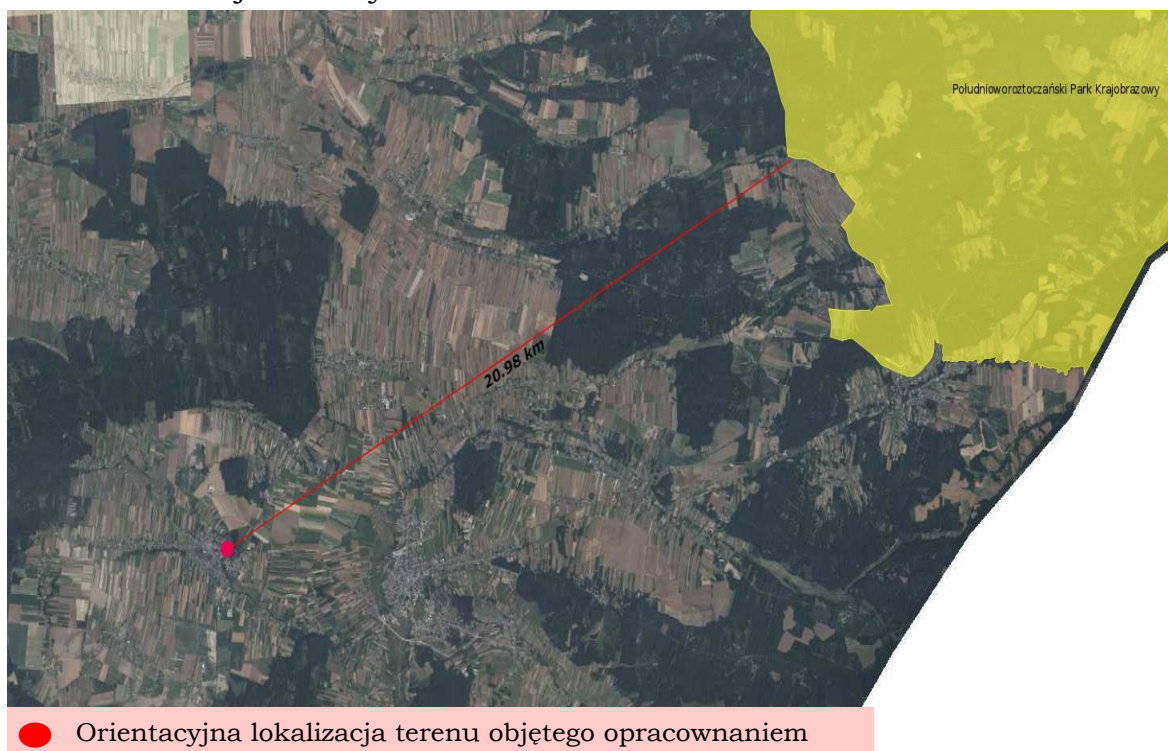
- Obszar Specjalnej Ochrony Natura 2000



- Specjalny Obszar Ochrony Natura 2000



- Park Krajobrazowy



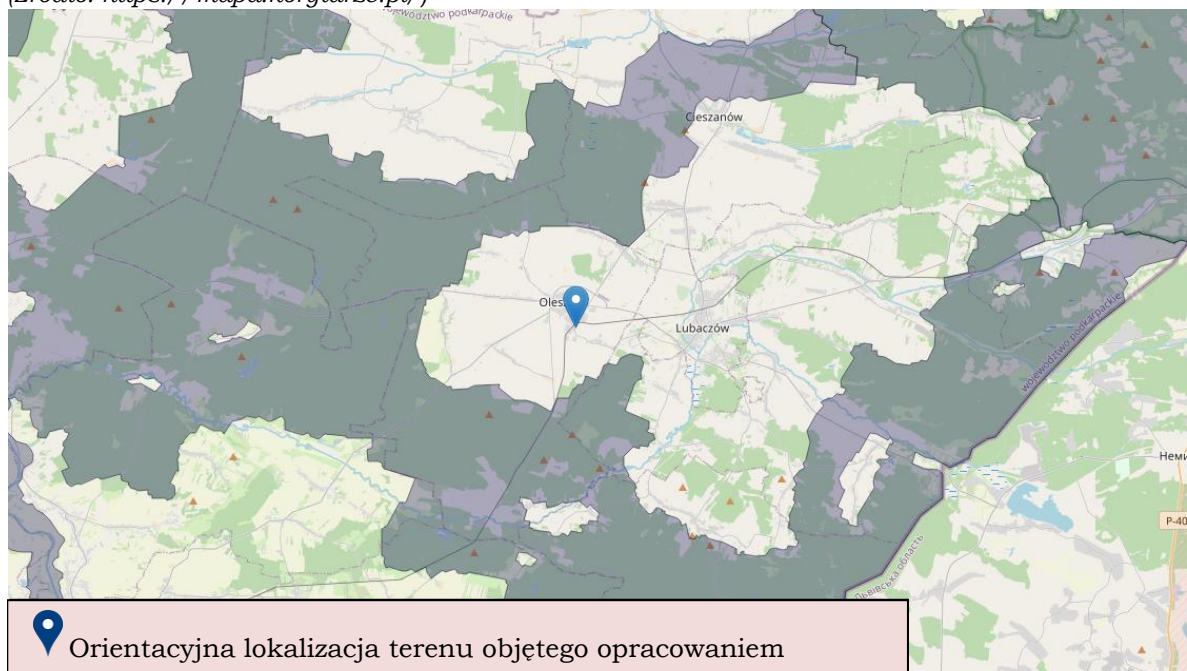
Korytarz Ekologiczny

Główną rolą korytarzy ekologicznych jest umożliwienie przemieszczania się (dyspersji) organizmów między płatami siedlisk. Funkcja ta jest szczególnie istotna ze względu na generowaną przez działalność człowieka fragmentację siedlisk i populacji. Wywołuje to szereg negatywnych skutków w różnorodności biologicznej, począwszy od zmniejszenia zróżnicowania genetycznego w wyniku braku przepływu genów i występowania dryfu genetycznego, a w skrajnych przypadkach nawet do zanikania populacji i całych gatunków. Wyznaczenie i ochrona korytarzy ekologicznych zapewnia zachowanie funkcjonalnej łączności w warunkach powszechnej obecnie fragmentacji środowiska. Korytarze to drogi życia, dzięki którym wiele gatunków może egzystować pomimo niekorzystnych zmian w środowisku, a cenne europejskie siedliska nadal cechuje wysoka bioróżnorodność. Migracje zwierząt odbywają się najczęściej dolinami rzek i potoków oraz zalesionymi grzbietami, które to trasy przemieszczania się gatunków są często rozdzielone obszarami rolnymi i zamieszkałymi przez człowieka, a więc mniej przydatnymi do migracji, zwłaszcza dla dużych zwierząt. Główne cele wyznaczania i ochrony korytarzy to:

- przeciwdziałanie izolacji obszarów przyrodniczo cennych i zapewnienie funkcjonalnych połączeń między poszczególnymi regionami kraju,
- zapewnienie możliwości funkcjonowania stabilnych populacji gatunków roślin i zwierząt,
- ochrona i odbudowa bioróżnorodności w kraju i Europie,

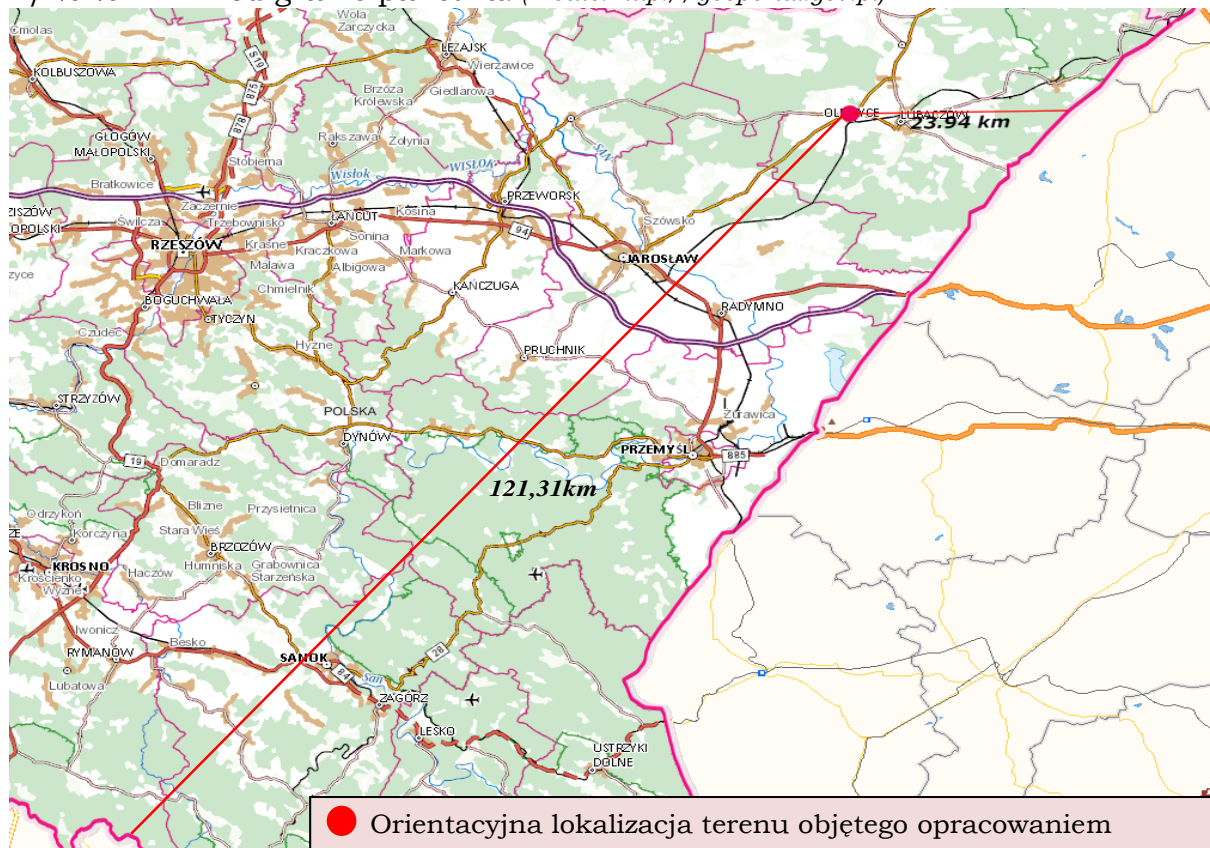
- Korytarze główne to najważniejsze drogi wędrówek i migracji gatunków w Polsce, zapewniające jednocześnie łączność siedlisk i populacji w skali kontynentalnej. Korytarze uzupełniające łączą obszary siedliskowe położone wewnątrz kraju z korytarzami głównymi oraz zapewniają wariantowość dróg przemieszczania się gatunków o znaczeniu krajowym.

(Źródło: <https://mapa.korytarze.pl/>)



Funkcja terenu objętego opracowaniem nie stanowi funkcji uciążliwych dla środowiska i zdrowia ludzi, w rozumieniu obowiązującego prawa. Nie ma zatem niebezpieczeństwa powstania transgranicznego oddziaływania na środowisko.

Ryc. 5. Położenie terenu objętego Zmianą Nr 1/2020 Studium i Zmianą Nr 1/2020 MPZP od granic państwa. (Źródło: <http://geoportal.gov.pl>)



2. OKREŚLENIE, ANALIZA I OCENA ISTNIEJĄCEGO STANU ŚRODOWISKA ORAZ POTENCJALNYCH ZMIAN TEGO STANU, W PRZYPADKU BRAKU REALIZACJI PROJEKTOWANEGO DOKUMENTU

2.1. Dotychczasowy sposób zagospodarowania terenu

• Położenie

Omawiany teren, stanowiący przedmiot Zmiany Nr 1/2020 Studium Uwarunkowań i Kierunków Zagospodarowania Przestrzennego Miasta i Gminy Oleszyce oraz Zmiany Nr 1/2020 Miejscowego Planu Zagospodarowania Przestrzennego Zespołu Pałacowo Parkowego w Oleszycach znajduje się w województwie podkarpackim, powiecie lubaczowski, gminie Oleszyce.

Przedmiotowa Zmiana Studium oraz Zmiana MPZP zgodnie z projektem obejmuje część działek o numerach ewidencyjnych: 877/12 i 877/13 w obrębie ewidencyjnym 0001 Miasto Oleszyce, o łącznej powierzchni w granicach opracowania około 0,5252ha.

Oleszyce są Gminą miejsko-wiejską położoną w południowo - wschodniej części Polski. Łączny obszar jaki zajmuje gmina Oleszyce wynosi 151,87 km², w tym miasto Oleszyce zajmują 5,0 km².

Obszar opracowania nie obejmuje gruntów rolnych wysokich klas bonitacyjnych (I, II, III), dla których wymagana jest zgoda na zmianę przeznaczenia na cele nierolnicze i nieleśne, o której mowa w ustawie o planowaniu i zagospodarowaniu przestrzennym (*j.t. Dz. U. z 2022r., poz. 503 z późn. zm.*) zgodnie art. 7 ustawy o ochronie gruntów rolnych i leśnych (*j.t. Dz. U. z 2022r., poz. 2409*).

Na przedmiotowym terenie opracowano Miejskowy Plan Zagospodarowania Przestrzennego Zespołu Pałacowo Parkowego w Oleszycach zatwierdzonego uchwałą Rady Miejskiej w Oleszycach Nr 141/96 z dnia 25 kwietnia 1996r, ogłoszonego w Dzienniku Urzędowym Województwa Przemyskiego Nr 9 poz. 141 z dnia 27 czerwca 1996r.

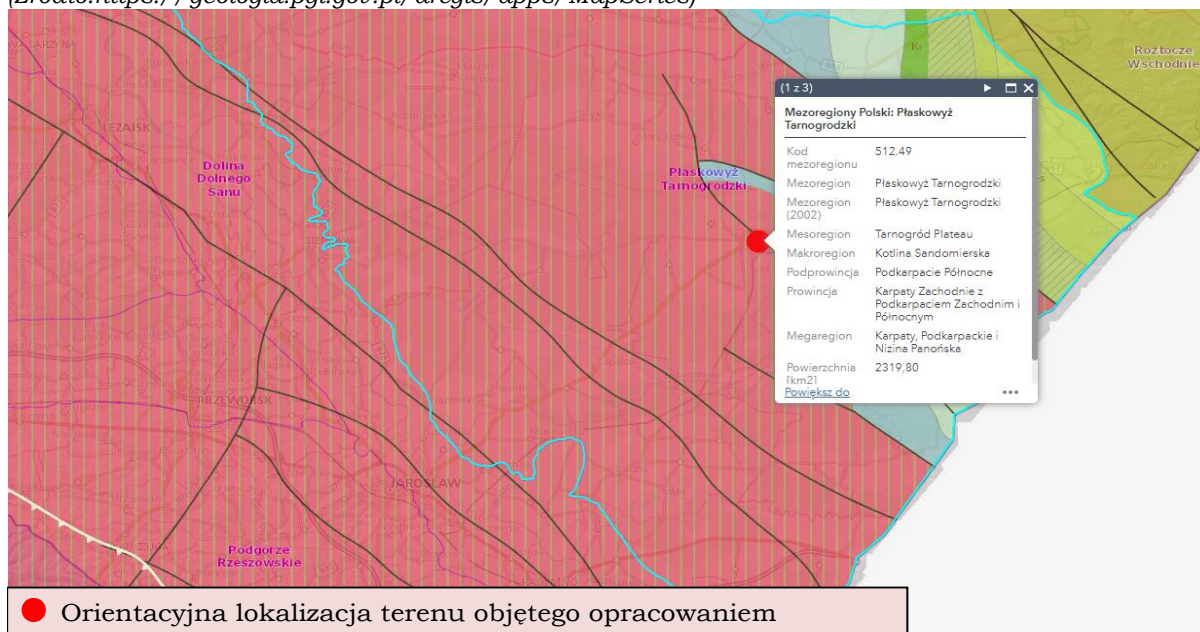
• **Region Fizyczno-Geograficzny**

Teren objęty opracowaniem położony jest w zasięgu:

- Megaregion – Karpaty, Podkarpacie i Nizina Panońska,
- Mezuregion – Płaskowyż Tarnogrodzki,
- Makroregion – Kotlina Sandomierska,
- Prowincja – Karpaty Zachodnie z Podkarpaciem Zachodnim i Północnym,
- Podprowincja – Podkarpacie Północne.

Ryc. 6. Orientacyjne położenie terenu objętego sporządzeniem Zmiany Studium i Zmiany MPZP względem regionów fizyczno-geograficznych.

(Źródło: <https://geologia.pgi.gov.pl/arcgis/apps/MapSeries>)



Ukształtowanie powierzchni Płaskowyżu Tarnogrodzkiego jest wynikiem nakładających się na siebie szeregu procesów rzeźbotwórczych, poczynając od ustąpienia morza sarmackiego do procesów zachodzących współcześnie. Deniwelacje w obrębie obszaru arkusza maksymalnie dochodzą do około 60–65 m. Najwyższe punkty występują w południowej (246,6 m n.p.m. w rejonie Baszni

Dolnej) i północno-wschodniej jego części (262,0 m n.p.m. na północny wschód od Rudy Różanieckiej i 254,5 m n.p.m. w okolicy Płazowa), najniższe zaś w dolinach. Do form wodnolodowcowych zaliczono równiny osadów wodnolodowcowych (równiny sandrowe i wodnolodowcowe w ogólności). Duża część obszaru ma rzeźbę denudacyjną, rozwiniętą na skałach miocenu i kredy górnej. Wśród form denudacyjnych wyróżniono m. in.: pagórki morenowe i wzgórza morenowe przekształcone, równiny denudacyjne, często z pokrywami osadów pyłowato-piaszczystych i drobne zagłębienia o różnej genezie.

- **Budowa geologiczna terenu**

Zgodnie z dostępnymi materiałami mapowymi Państwowego Instytutu Geologicznego – Państwowego Instytutu Badawczego teren objęty Zmianą Nr 1/2020 SUiKZP Miasta i Gminy Oleszyce oraz Zmiany Nr 1/2020 MPZP Zespołu Pałacowo Parkowego w Oleszycach położony jest na pograniczu dwóch arkuszy: Cieszanów 959 oraz Lubaczów 986. Budowę geologiczną opisuje Mapa Geologiczna Polski w skali 1: 50 000.

Zgodnie z Mapą Geologiczną Polski teren objęty opracowaniem leży w granicach występowania skały od kambru do utworów czwartorzędowych. Brak jest jednak niektórych formacji jak: dewonu, karbonu, permu i triasu, a pozostałe są rozwinięte w niepełnym profilu. Na powierzchni występują głównie osady czwartorzędowe, miejscami odsłaniają się również osady miocenijskie zapadliska przedkarpacciego. Podstawowymi elementami budowy geologicznej obszaru arkusza Lubaczów są: — pogrzebany fragment wendyjskiego (eokambryjskiego) masywu małopolskiego (w części południowo-zachodniej terenu arkusza); — osłona paleozoiczna masywu małopolskiego, zbudowana głównie z osadów kambru, ordowiku i syluru; — pokrywa mezozoiczna, reprezentowana przez utwory: jury środkowej i górnej, kredy dolnej i górnej; — nadkład neogénski — miocénski, zbudowany z utworów badenu i sarmatu dolnego, wykształconego w ilastej facji krakowieckiej, typowej facji zapadliskowej. Stanowi on podłoże czwartorzędu na całym obszarze. Monotonne utwory miocenu maskują bardziej złożony, mezopaleozoiczny i starszy plan strukturalny; — utwory czwartorzędu o niewielkiej miąższości, reprezentowane głównie przez osady zlodowaceń południowopolskich i północnopolskich oraz holocenu.

Obszar objęty Zmianą Studium oraz Zmianą MPZP położony jest w obszarze występowania piasków, żwirów, mad rzecznych oraz torfów i namulów oraz lessów piaszczystych i pyłów lessopodobnych.

- **Klimat**

Obszar Miasta i Gminy Oleszyce znajduje się w strefie klimatu umiarkowanego ciepłego przejściowego. Oznacza to, że teren znajduje się w strefie oddziaływania czynników klimatu zarówno morskiego, jak i lądowego. Ze względu na swoje położenie Gmina Oleszyce znajdują się dodatkowo w strefie klimatu górskiego, co uwidacznia się obniżonymi temperaturami i zwiększonymi opadami.

Średnia roczna temperatura powietrza wynosi około +7,8°C przy izotermach lipca na poziomie +17°C, +18°C, a stycznia na poziomie pomiędzy -3°C a -4 °C. Okres wegetacji roślin ze względu na położenie klimatyczne jest jednym z najdłuższych w kraju i wynosi 210–220 dni. Duża wilgotność względna występuje przez cały rok, z wyjątkiem wczesnego lata i późnej wiosny. Mgły występują najczęściej w jesieni - najwięcej w październiku.

- **Wody powierzchniowe i podziemne**

Na omawianym obszarze nie występują ujęcia wód podziemnych w formie studni kopanych czy wierconych.

W granicach terenu objętego opracowaniem nie odnotowano istnienia mokradeł lub innych powierzchniowych zbiorników wodnych. Analizowany teren położony jest poza głównymi użytkowymi poziomami wodonośnymi.

➤ **JEDNOLITE CZĘŚCI WÓD**

Zgodnie z II aktualizacją planu gospodarowania wodami na obszarze dorzecza Wisły („IIaPGW”), na podstawie Rozporządzenia Ministra Infrastruktury z dnia 4 listopada 2022r. w sprawie Planu gospodarowania wodami na obszarze dorzecza Wisły (Dz. U. z 2023r., poz. 300) plany gospodarowania wodami wskazują ustalone cele środowiskowe dla JCW i obszarów chronionych wraz z prezentacją wyników przeprowadzonej oceny stopnia osiągnięcia celów środowiskowych.

W przypadku JCW stanowiących obszary chronione przeznaczone do poboru wody na potrzeby zaopatrzenia ludności w wodę do spożycia oraz części wód przeznaczonych do celów rekreacyjnych wyznaczony był dodatkowy cel środowiskowy, odnoszący się do norm jakości wody dla tych wód. Dla JCWP przeznaczonych do poboru wody na potrzeby zaopatrzenia ludności w wodę do spożycia, w celach wskazano również, że jakość wody nie powinna ulegać pogorszeniu. Dla obszarów chronionych przyrodniczo (obszarów przeznaczonych do ochrony siedlisk lub gatunków) cele środowiskowe dotyczące wód przypisano na podstawie wymagań dla tych obszarów. Podstawą w tym przypadku były akty ustanawiające dany obszar, plany ochrony, plany zadań ochronnych, czy zadania ochronne. Dodatkowo dla obszarów Natura 2000 założono przywrócenie lub zachowanie właściwego stanu gatunków i siedlisk będących przedmiotem ochrony. Cele te uzupełniono również o informacje na temat wymagań wodnych niezbędnych do ich osiągnięcia i utrzymania. Dodatkowy cel środowiskowy zdefiniowano także dla JCWP rzecznych w odniesieniu do możliwości migracji organizmów wodnych na odcinku cieków istotnego.

W trakcie wyznaczania celów środowiskowych dla wód powierzchniowych na IV cykl planistyczny (2022–2027) bazowano na procedurze przyjętej w cyklu poprzednim 2016–2021 (aPGW). Analogicznie, cele środowiskowe ustalono w odniesieniu do wymagań dla stanu lub potencjału ekologicznego oraz stanu chemicznego. Podczas oceny stanu wód i wyznaczania celów środowiskowych

wykorzystano najnowsze dane i opracowania, w tym nowe metodyki określania stanu elementów biologicznych i hydromorfologicznych, aktualizację wyznaczania SZCW i SCW, oraz zweryfikowaną typologię wód.

Zgodnie z art. 4 ust. 1 RDW celem dla wód powierzchniowych jest:

- niepogarszanie się stanu wód powierzchniowych oraz ochrona i przywrócenie dobrego stanu JCW;
- osiągnięcie, co najmniej dobrego stanu lub potencjału ekologicznego wód powierzchniowych;
- stopniowe eliminowanie, a w rezultacie zaprzestanie zrzutów do wód powierzchniowych substancji priorytetowych i niebezpiecznych, a także zapobieganie dopływowi zanieczyszczeń do wód podziemnych;
- odwrócenie każdej znaczącej i ciągłej tendencji wzrostu stężenia każdego zanieczyszczenia wynikającego z wpływu działalności człowieka w celu stopniowej redukcji zanieczyszczenia wód podziemnych;
- osiągnięcie zgodności ze wszystkimi normami i celami określonymi w ustawodawstwie wspólnotowym dla obszarów chronionych.

Zgodnie z powyższym, celem środowiskowym dla części wód niewyznaczonych jako SCW lub SZCW, którym w konsekwencji nadano status NAT, jest:

- dobry stan ekologiczny i dobry stan chemiczny, w przypadku oceny z monitoringu wód wskazującej na stan dobry lub zły;
- bardzo dobry stan ekologiczny, w przypadku JCWP, dla których wyniki monitoringu wskazują na bardzo dobry stan ekologiczny;
- stan dobry, w przypadku JCWP niemonitorowanych;
- spełnienie warunków określonych dla obszarów chronionych.

W przypadku części wód wyznaczonych jako SCW lub SZCW celem środowiskowym jest:

- dobry potencjał ekologiczny i dobry stan chemiczny, w przypadku oceny z monitoringu wód wskazującej na stan dobry lub zły;
- maksymalny potencjał ekologiczny w przypadku JCWP, dla których wyniki monitoringu wskazują na maksymalny potencjał ekologiczny;
- stan dobry w przypadku JCWP niemonitorowanych;
- spełnienie warunków określonych dla obszarów chronionych.

Celem środowiskowym dla JCWP RW i RWr jest również zapewnienie drożności cieku dla migracji ryb.

Zgodnie z art. 59 Ustawy Prawo wodne celem środowiskowym dla JCWPd jest:

- zapobieganie lub ograniczanie wprowadzania do nich zanieczyszczeń;
- zapobieganie pogorszeniu oraz poprawa ich stanu;
- ich ochrona i podejmowanie działań naprawczych, a także zapewnianie równowagi między poborem a zasilaniem tych wód, tak aby osiągnąć ich dobry stan.

Działania służące osiągnięciu ustalonych dla JCWPd celów środowiskowych polegają w szczególności na stopniowym redukowaniu zanieczyszczenia wód podziemnych przez odwracanie znaczących i utrzymujących

się tendencji wzrostowych zanieczyszczenia powstałego w wyniku działalności człowieka.

Podstawowym celem środowiskowym dla JCWPd jest utrzymanie lub osiągnięcie dobrego stanu, definiowanego w art. 2 RDW jako stan osiągnięty przez część wód podziemnych, jeżeli zarówno jej stan ilościowy, jak i chemiczny jest określony jako co najmniej „dobry”. Ogólny stan JCWPd określany jest zatem na podstawie oceny stanu ilościowego oraz oceny stanu chemicznego JCWPd, przy czym o ogólnej ocenie stanu decyduje gorszy wynik. Ocena stanu JCWPd w rozumieniu RDW i DWP jest kontrolą stanu środowiska wodnego wykonywaną w określonych odstępach czasu. Nastawiona jest głównie na zidentyfikowanie wielkoobszarowych zagrożeń i ich wpływu na środowisko wodne (ocena wpływu) z pominięciem oddziaływań o zasięgu lokalnym, niemających znaczenia w skali całej JCWPd.

Celem środowiskowym dla JCWPd na lata 2022–2027 jest dobry stan chemiczny i ilościowy. Tak ustalony cel odniesiono do otrzymanego wyniku oceny stanu JCWPd wykonanej w 2020 r. (w oparciu o wyniki monitoringu diagnostycznego z 2019 r.). Dla JCWPd o stanie słabym określono przyczyny stanu słabego (wynik poszczególnych testów klasyfikacyjnych) oraz wskazano dla jakich wskaźników zostały przekroczone wartości progowe dobrego stanu.

W przypadku JCWPd, które zostały zidentyfikowane jako zagrożone i będące w stanie słabym, zgodnie najbardziej aktualną oceną stanu wykonaną w 2020 r., przeprowadzono procedurę wyłączeń, czyli ustalenia odstępstw od celów środowiskowych. Biorąc pod uwagę przyczyny stanu słabego, w tym wynik testu klasyfikacyjnego decydującego o stanie słabym, a także analizę presji oraz charakterystyki JCWPd, zaproponowano odstępstwa od celów środowiskowych w postaci przedłużenia terminu osiągnięcia celów bądź ustalenia mniej rygorystycznych celów.

Celem środowiskowym obszarów chronionych jest osiągnięcie zgodności ze wszystkimi normami i celami wynikającymi z przepisów szczególnych, na podstawie których obszary chronione zostały utworzone/ustanowione.

Zgodnie z ogólnodostępnym portalem Państwowego Gospodarstwa Wodnego Wody Polskie omawiany obszar Zmiany Nr 1/2020 Studium oraz Zmiany Nr 1/2020 MPZP znajduje się w obrębie Jednolitej Części Wód Powierzchniowych Rzecznych o nazwie „Przerwa” i kodzie RW2000092256529 oraz w obrębie Jednolitej Części Wód Podziemnych o numerze 136 i kodzie: GW2000136.

– Jednolite Części Wód Powierzchniowych

Tabela nr 4. Charakterystyka JCWP RW o nazwie „Przerwa”.

Nazwa JCWP	Przerwa
Kod JCWP	RW2000092256529
Typ JCWP	PN - Potok lub strumień nizinny
Długość JCWP	~ 31,22km

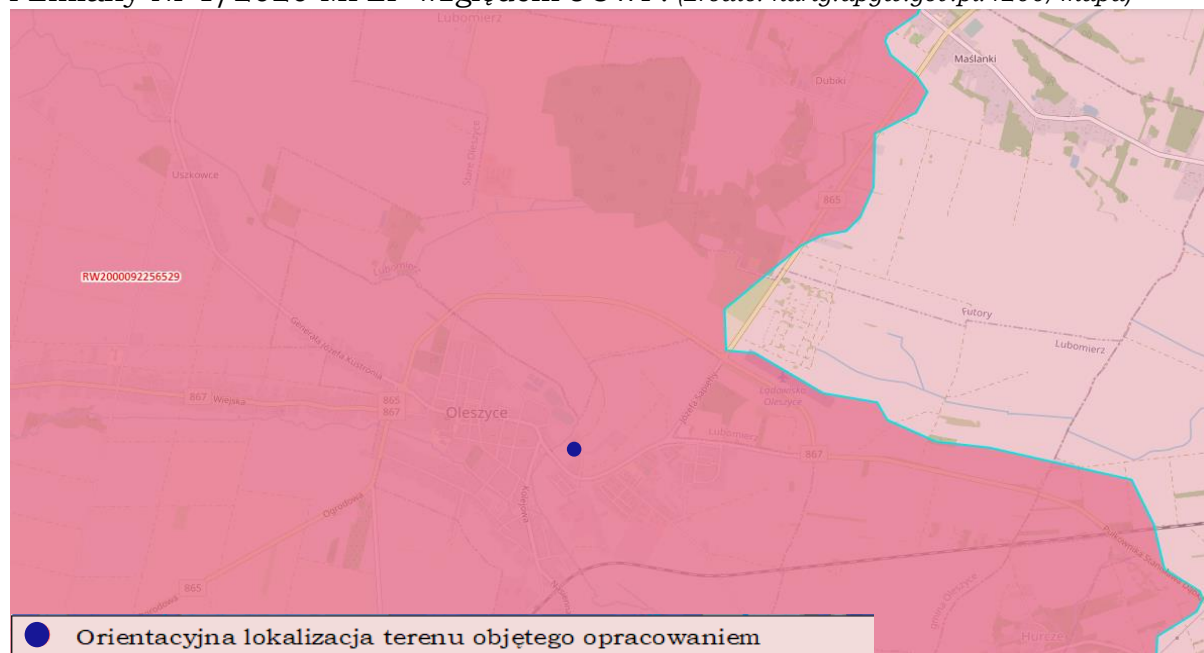
- PROGNOZA ODDZIAŁYWANIA NA ŚRODOWISKO -

**Zmiana Nr 1/2020 Studium Uwarunkowań i Kierunków Zagospodarowania Przestrzennego
Miasta i Gminy Oleszyce oraz Zmiana Nr 1/2020 Miejscowego Planu Zagospodarowania
Przestrzennego Zespołu Pałacowo Parkowego w Oleszycach**

Powierzchnia JCWP	~ 95,61km ²
Obszar dorzecza	obszar dorzecza Wisły
Region wodny	region wodny Górnej - Wschodniej Wisły
Status JCWP	NAT - naturalna część wód
Ocena stanu (ogólny)*	zły stan wód
Stan/potencjał ekologiczny	słaby stan ekologiczny
Stan chemiczny	stan chemiczny dobry
Ocena ryzyka nieosiągnięcia celu środowiskowego	zagrożona
Cel środowiskowy – stan/potencjał ekologiczny	dobry stan ekologiczny; zapewnienie drożności cieku dla migracji ichtiofauny o ile jest monitorowany wskaźnik diadromiczny D
Cel środowiskowy – stan chemiczny	dobry stan chemiczny

*Ocena stanu na podstawie oceny stanu GIOŚ 2014-2019 i oceny eksperckiej (wg klasyfikacji obowiązującej od 1 stycznia 2022 r.)

Ryc. 7. Położenie terenu objętego opracowaniem Zmiany 1/2020 Studium i Zmiany Nr 1/2020 MPZP względem JCWP. (Źródło: karty.apgw.gov.pl:4200/mapa)

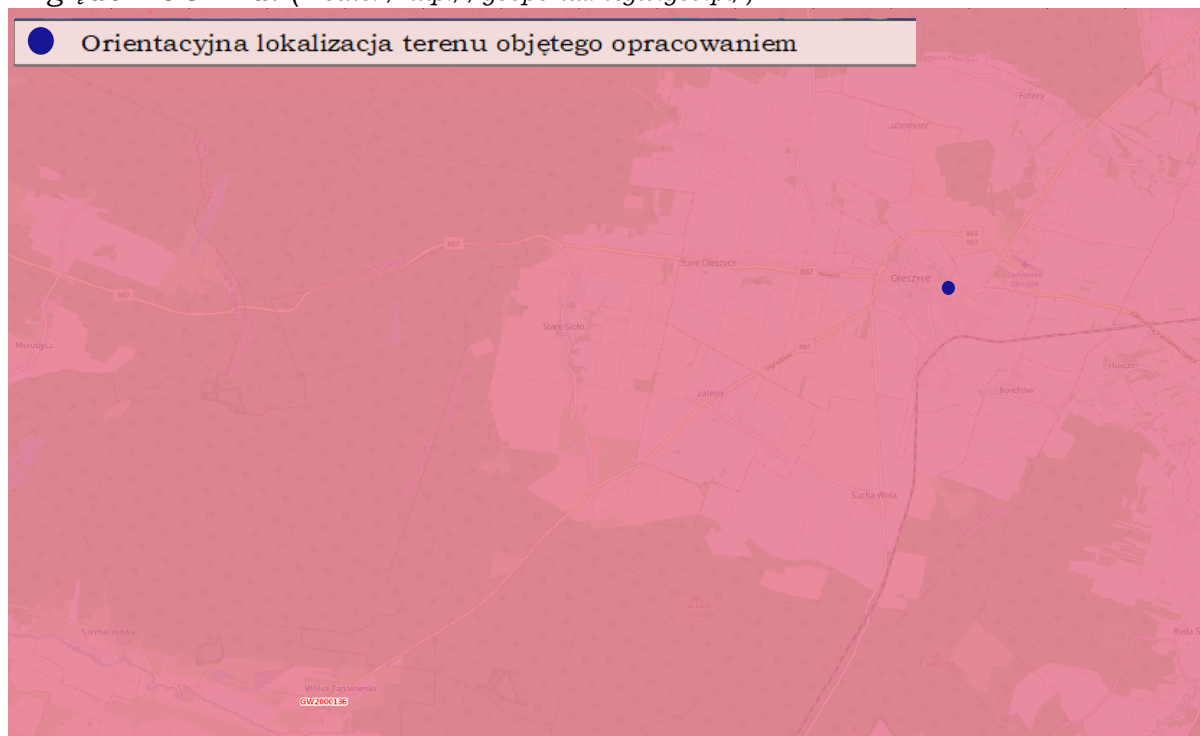


- Jednolite Części Wód Podziemnych

Tabela nr 5. Charakterystyka JCWPd o Nr 136.

Kod JCWPd	GW2000136
Powierzchnia JCWPd	3139,11 km ²
Obszar dorzecza	obszar dorzecza Wisły
Region wodny	region wodny Górnej - Wschodniej Wisły
Obszar bilansowy	Wisła od Wisłoki do Sanu (R), San, Bug graniczny (L) z Leśną i Pulwą
Czy JCWPd jest monitorowana?	tak
Ocena stanu chemicznego	dobry
Ocena stanu ilościowego	dobry
Stan JCWPd	dobry
Ocena ryzyka nieosiągnięcia celu środowiskowego	niezagrożona
Cel środowiskowy – stan ilościowy	dobry stan ilościowy
Cel środowiskowy – stan chemiczny	dobry stan chemiczny

Ryc. 8. Położenie terenu Zmiany 1/2020 Studium i Zmiany Nr 1/2020 MPZP względem JCWPd. (Źródło: /<http://geoportal.kzgw.gov.pl/>)



System krążenia wód podziemnych na terenie JCWPd 136 w znacznym stopniu ukształtowany jest przez San (największy ciek na opisywanym terenie) i jego dopływy. Na przeważającej części JCWPd krążenie wód odbywa się tylko w utworach czwartorzędu a te rozprzestrzeniają się tylko w obszarach dolin rzecznych obecnych i kopalnych oraz związane są z zasięgiem występowania piaszczystych utworów fluwioglacjalnych i sandrowych zlodowacenia środkowopolskiego i południowopolskiego.

Zasilanie powierzchniowe odbywa się dzięki opadom atmosferycznym. Opady zasilają bezpośrednio piętro Q, z którego, jeśli nie trafią do Sanu lub jednego z jego dopływów, to w miejscach występowania bezpośrednio poniżej piętra paleogeńsko-neogeńsko-kredowego zasilają je. Kierunek przepływu wód w piętrze czwartorzędowym, zwłaszcza w obrębie dolin rzecznych jest zdeterminowany przez ciek, które na obszarze JCWPd 136 mają charakter drenujący. Istnieje także możliwość dopływu lateralnego do piętra Q z odpowiadających mu zagregowanych poziomów sąsiednich JCWPd, zwłaszcza na obszarach, na których zasięg zlewni powierzchniowej nieco różni się od zasięgu zlewni podziemnych. Obszarami zasilania w obrębie omawianej jednostki są wychodnie skał przepuszczalnych: różnego rodzaju piasków. Gliny zwałowe oraz mułki jako element w obrębie piętra o stosunkowo najsłabszej przepuszczalności stanowią pewnego rodzaju utrudnienie dla krążenia wód podziemnych, ale nie uniemożliwiają go (zwłaszcza na obszarach, w których pakiety tych skał są niewielkiej miąższości).

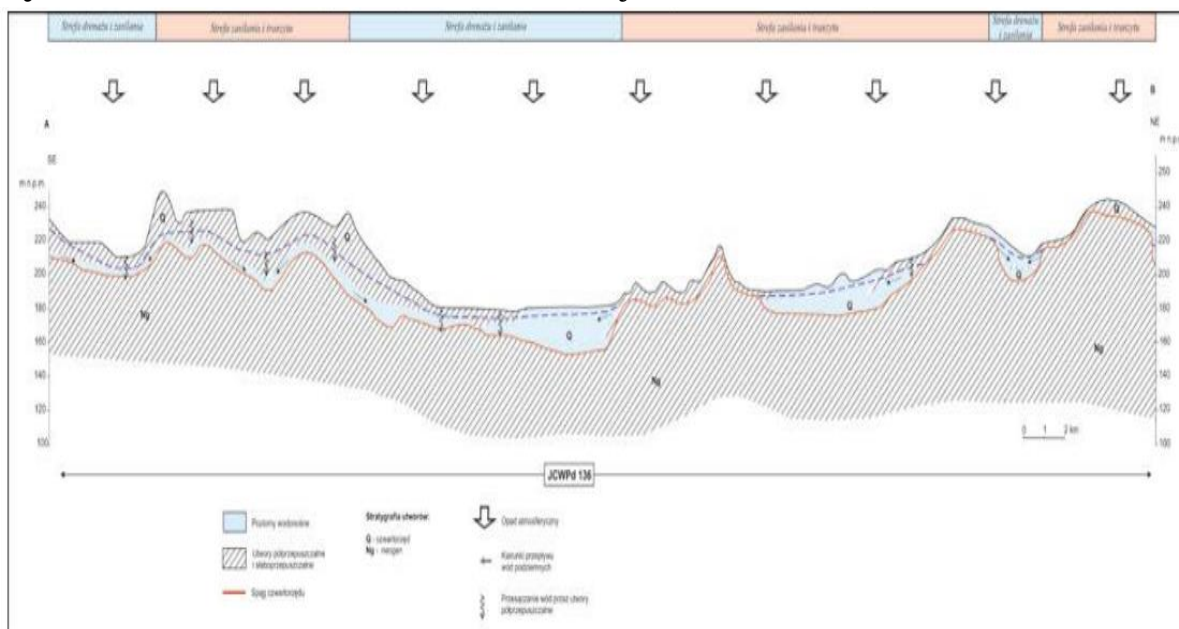
Głębsze zagregowane piętro wodonośne paleogeńsko-neogeńsko-kredowe (Pg-Ng-K) ma dość ograniczony kontakt z powierzchnią terenu, przez które

mogłoby zachodzić bezpośrednie zasilanie atmosferyczne, ogranicza się ono zaledwie do kilku niewielkich wychodni miocennskich wapieni organodetrytycznych. W tej sytuacji zasilanie odbywa się bez większych przeszkód poprzez piętro czwartorzędowe występujące bezpośrednio powyżej i wykształcone najczęściej w postaci różnego rodzaju piasków. Zasilanie w obrębie piętra zachodzi też zapewne poprzez podobnie wykształcone piętra z sąsiednich JCWPd nr 119, 120 i 121. Przepływ wód w wydzielonym piętrze odbywa się głównie w kierunku południowym i południowo-zachodnim.

Należy zwrócić uwagę, że w systemach węglanowych paleogenu-neogenu i kredy wody krążą głównie w systemach szczelin, a zasięg głębokościowy występowania drożnych szczelin nie może być zbyt duży, jak się przypuszcza zachodzi maksymalnie do około 120 metrów. W obrębie utworów miocenu występują przewarstwienia znacznych nieraz rozmiarów z wodami zasolonymi o mineralizacji związanej z występującymi również w tych osadach złożami siarki. Według autorów poszczególnych MhP raczej nie dochodzi do mieszania się tych wód z wodami użytkowymi wskutek rozdzielenia ich mięszymi pokładami (nawet kilkudziesięciometrowymi) ilów krakowieckich.

Znaczną i nie do końca zbadaną rolę w krążeniu wód podziemnych na terenie JCWPd 136 odgrywają uskoki tektoniczne występujące w granicznej strefie pomiędzy niecką lubelską a zapadliskiem przedkarpackim. Uskoki te tną nieraz całe piętro paleogeńsko-neogeńskokredowe i dochodzą bezpośrednio do zawodnionych utworów czwartorzędu. Część z nich ma szczególne znaczenie z uwagi na możliwość wynoszenia ku młodszym poziomom wód o zwiększonej mineralizacji, co powodować może zmiany w ich chemizmie i co z tym jest powiązane również miejscowe obniżenie jakości wód pitnych. Formami paleogeomorfologicznymi, w których odbywa się uprzywilejowany przepływ wód są również występujące na opisywanym obszarze doliny kopalne zwłaszcza dolina kopalna Biłgoraj-Lubaczów będąca jednocześnie GZWP nr 428, Zbiornik Dębica-Stalowa Wola- Rzeszów (GZWP nr 425) i Dolina Przemyśl (GZWP 429). Elementami bilansowymi odbierającymi wody z JCWPd 136 są wspomniany drenaż rzeczny (Sanu i większych dopływów) oraz bezpośrednia eksploatacja wód ze wszystkich właściwie zagregowanych poziomów wodonośnych odbywająca się ze zróżnicowaną wydajnością i nierównomiernie rozmieszczona powierzchniowo. Nie można także wykluczyć ucieczki wód zwłaszcza w głębszym piętrze do podobnych struktur w sąsiednich JCWPd.

Ryc. 9. Schemat krążenia Wód Podziemnych o nr 136.



- Wykaz Obszarów Chronionych Jednolitych Części Wód

Art. 318 ust. 1 pkt 3 ustawy z dnia 20 lipca 2017r. Prawo wodne (j.t. Dz. U. z 2022r., poz. 2625 z późn. zm.) stanowi: „Plan gospodarowania wodami na obszarze dorzecza zawiera: wykazy obszarów chronionych, o których mowa w art. 317 ust. 4, wraz z graficznym przedstawieniem przebiegu ich granic oraz określeniem podstaw prawnych ich utworzenia”.

Zgodnie z art. 317 ust 4 w/w ustawy:

„Rejestr, o którym mowa [...] zawiera wykazy następujących obszarów chronionych:

- 1) jednolitych części wód przeznaczonych do poboru wody na potrzeby zaopatrzenia ludności w wodę przeznaczoną do spożycia przez ludzi.
- 2) Jednolitych części wód przeznaczonych do celów rekreacyjnych, w tym kąpieliskowych.
- 3) Obszarów wrażliwych na eutrofizację wywołaną zanieczyszczeniami pochodzącymi ze źródeł komunalnych rozumianą jako wzbogacanie wód biogenami, w szczególności związkami azotu lub fosforu, powodującymi przyśpieszony wzrost glonów oraz wyższych form życia roślinnego, w wyniku którego następują niepożądane zakłócenia biologicznych stosunków w środowisku wodnym oraz pogorszenie jakości tych wód.
- 4) Obszarów przeznaczonych do ochrony siedlisk lub gatunków, o których mowa w przepisach ustawy z dnia 16 kwietnia 2004r. o ochronie przyrody, dla których utrzymanie lub poprawa stanu wód jest ważnym czynnikiem w ich ochronie.
- 5) Obszarów przeznaczonych do ochrony gatunków zwierząt wodnych o znaczeniu gospodarczym”.

Zgodnie z *Planem gospodarowania wodami na obszarze dorzecza Wisły* analizowany rejestr obszarów chronionych obejmuje wyłącznie obszary przeznaczone do ochrony siedlisk lub gatunków silnie związanych z wodami.

- *Jednolite Części Wód przeznaczone do poboru wody na potrzeby zaopatrzenia ludności w wodę przeznaczoną do spożycia przez ludzi*

Zgodnie z II aktualizacją *Planu gospodarowania wodami na obszarze dorzecza Wisły* (dalej „IIaPGW”) wszystkie JCWPd w Polsce wskazane są jako przeznaczone do poboru wody na potrzeby zaopatrzenia ludności w wodę przeznaczoną do spożycia przez ludzi.

Zgodnie z Załącznikiem nr 1. Zestawienie główne. do *Planu gospodarowania wodami na obszarze dorzecza Wisły* („IIaPGW”) Tabela nr 3. Zestawienie główne – dane charakteryzujące JCWP RW: obszary chronione, JCWPd. JCWP RW „Przerwa” i kodzie RW2000092256529 nie znajduje się w w/w wykazie.

- *Jednolite Części Wód przeznaczone do celów rekreacyjnych, w tym kąpieliskowych*

Zgodnie z Załącznikiem nr 1. Zestawienie główne. do *Planu gospodarowania wodami na obszarze dorzecza Wisły* („IIaPGW”) Tabela nr 3. Zestawienie główne – dane charakteryzujące JCWP RW: obszary chronione, JCWPd. JCWP RW „Przerwa” i kodzie RW2000092256529 nie znajduje się w w/w wykazie.

- *Obszary wrażliwe na eutrofizację wywołaną zanieczyszczeniami pochodzącymi ze źródeł komunalnych rozumianych jako wzbogacenie wód biogenami, w szczególności związkami azotu lub fosforu, powodującymi przyśpieszony wzrost glonów oraz wyższych form życia roślinnego, w wyniku którego następują niepożądane zakłócenia biologicznych stosunków w środowisku wodnym oraz pogorszenie jakości tych wód*

Zgodnie z zapisami *Planu gospodarowania wodami na obszarze dorzecza Wisły* ze względu na położenie w 99,7% w zlewisiku Morza Bałtyckiego, całe terytorium Polski zostało uznane za obszar wrażliwy na eutrofizację.

Z uwagi na powyższe omawiany teren znajduje się w obszarze wrażliwym na eutrofizację wywołaną zanieczyszczeniami pochodzącymi ze źródeł komunalnych rozumianą jako wzbogacanie wód biogenami, w szczególności związkami azotu lub fosforu, powodującymi przyśpieszony wzrost glonów oraz wyższych form życia roślinnego, w wyniku którego następują niepożądane zakłócenia biologicznych stosunków w środowisku wodnym oraz pogorszenie jakości tych wód. Jednakże omawiany obszar położony jest z dala od zabudowy mieszkaniowej, gdzie ma miejsce wytwarzanie zanieczyszczeń komunalnych.

- Obszary przeznaczone do ochrony siedlisk lub gatunków, o których mowa w przepisach ustawy z dnia 26 kwietnia 2004r. o ochronie przyrody, dla których utrzymanie lub poprawa stanu wód jest ważnym czynnikiem w ich ochronie

Zgodnie z Załącznikiem nr 2. Wykaz Obszarów Chronionych SiG. do Planu gospodarowania wodami na obszarze dorzecza Wisły („IIaPGW”) JCWP RW „Przerwa” i kodzie RW2000092256529 znajduje się w w/w wykazie. Jednakże zakres planowanej inwestycji nie wpłynie na osiągnięcie celów środowiskowych dla obszarów chronionych.

- Obszary przeznaczone do ochrony gatunków zwierząt wodnych o znaczeniu gospodarczym

Zgodnie z zapisami Planu gospodarowania wodami na obszarze dorzecza Wisły („IIaPGW”) w Polsce wyznaczono dwa gatunki zwierząt wodnych o znaczeniu gospodarczym: troć wędrowną i węgorza europejskiego.

Zgodnie z Załącznikiem nr 1. Zestawienie główne. do Planu gospodarowania wodami na obszarze dorzecza Wisły („IIaPGW”) Tabela nr 3. Zestawienie główne – dane charakteryzujące JCWP RW: obszary chronione, JCWPd. JCWP RW „Przerwa” i kodzie RW2000092256529 nie znajduje się w w/w wykazie.

Biorąc pod uwagę zakres i charakter planowanego przedsięwzięcia oraz jego przewidywane oddziaływanie na układ hydrologiczny obszaru inwestycji i terenów sąsiednich, nie ma podstaw przypuszczać, aby realizacja omawianego zamierzenia znacząco oddziaływała na stan ekologiczny jednolitych części wód powierzchniowych (JCWP) oraz podziemnych (JCWPd), jak również uniemożliwiła osiągnięcie celów środowiskowych zawartych w planach gospodarowania wodami w obszarach dorzeczy.

➤ ZAGROŻENIE POWODZIOWE

Zgodnie z mapami ryzyka powodziowego oraz mapami zagrożenia powodziowego sporządzonymi przez Prezesa Krajowego Zarządu Gospodarki Wodnej, teren objęty zmianą studium i zmianą planu nie jest narażony na zalewanie wodami o prawdopodobieństwie wystąpienia raz na sto lat (Q1%).

Ryc. 10. Orientacyjne położenie terenu objętego sporządzeniem Zmiany Studium oraz Zmiany MPZP w odniesieniu do terenów opracowania map zagrożenia powodziowego i ryzyka powodziowego. (Źródło: <https://mapy.geoportal.gov.pl/imap/>)



➤ ZAGROŻENIE PODTOPIENIAMI

Ryc. 11. Orientacyjne położenie terenu objętego sporządzeniem Zmiany Studium oraz Zmiany MPZP w stosunku do obszarów zagrożonych podtopieniami.

(Źródło: https://mapy.geoportal.gov.pl/imap/Imgp_2.html)



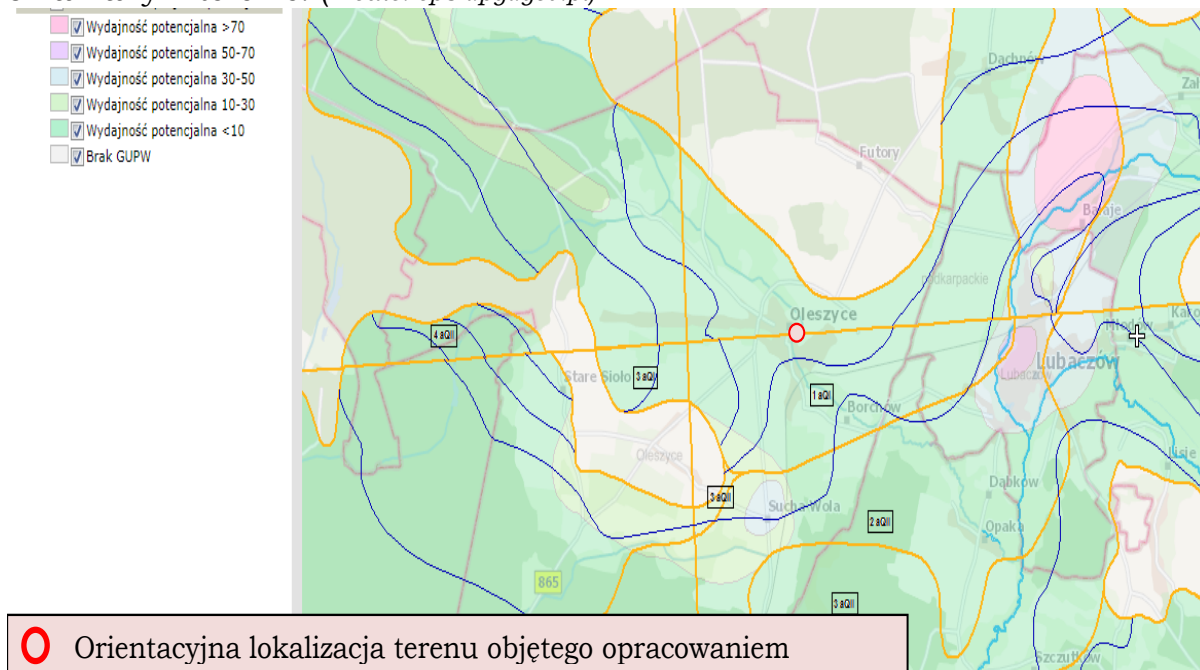
Zgodnie z danymi Państwowej Służby Hydrologicznej obszar inwestycji położony jest poza obszarami występowania podtopień, czyli „pojawienie się wód

podziemnych blisko powierzchni terenu w związku z: obniżeniem powierzchni terenu, piętrzeniem wód podziemnych na skutek podnoszenia się zwierciadła wód w ciekach i zbiornikach powierzchniowych, antropogenicznym zahamowaniem przepływu wód podziemnych” (definicja wg. Słownika hydrogeologicznego (2002)).

➤ POZIOM WODONOŚNY

Na obszarze objętym sporządzeniem Zmiany SUiKZP oraz Zmiany MPZP nie odnotowano istnienia mokradeł lub innych powierzchniowych zbiorników wodnych. Analizowany obszar położony jest poza głównymi użytkowymi poziomami wodonośnymi.

Ryc. 12. Rozmieszczenie głównych użytkowych poziomów wodonośnych na omawianym terenie. (Źródło: *epsh.pgi.gov.pl*)



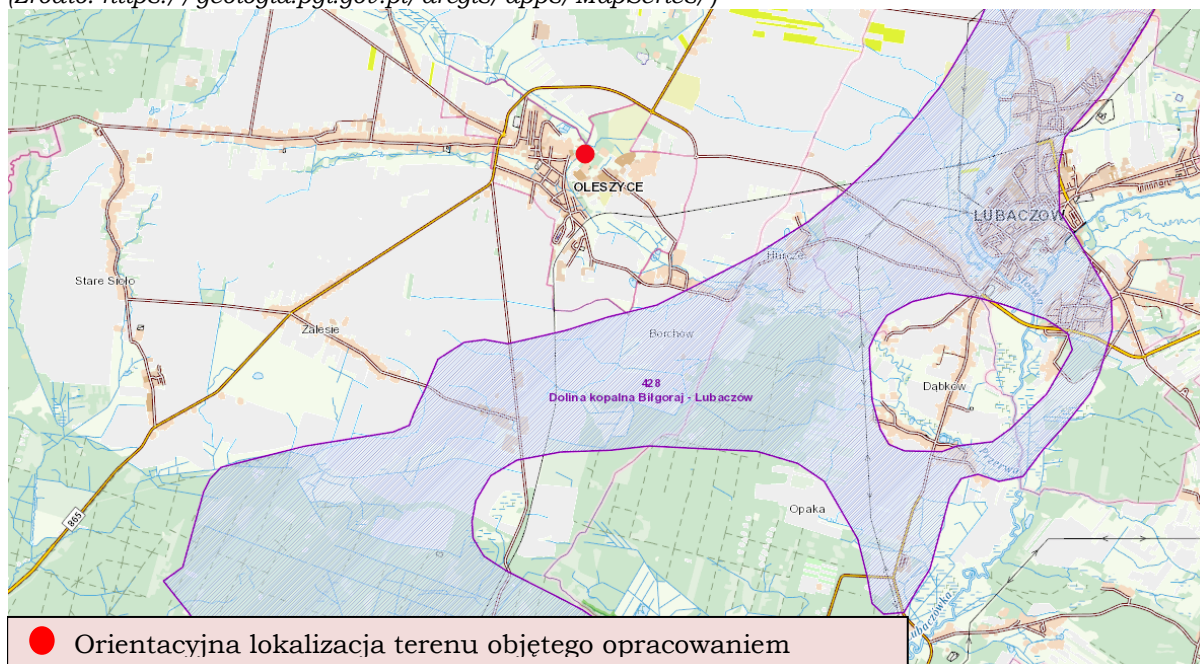
➤ GŁÓWNE ZBIORNIKI WÓD PODZIEMNYCH

Teren objęty opracowaniem znajduje się poza granicami Głównych i Lokalnych Zbiorników Wód Podziemnych.

Najbliższym zlokalizowanym Głównym Zbiornikiem Wód Podziemnych jest „Dolina kopalna Biłgoraj - Lubaczów” o numerze 428, zlokalizowany w województwie lubelskim (powiaty: janowski, biłgorajski, tomaszowski) i podkarpackim (powiat lubaczowski).

Ryc. 13. Lokalizacja terenu objętego sporządzeniem Zmianą Studium oraz Zmiany MPZP na tle Głównych Zbiorników Wód Podziemnych.

(Źródło: <https://geologia.pgi.gov.pl/arcgis/apps/MapSeries/>)



• **Warunki glebowe**

Obszar Miasto i Gmina Oleszyce należy do prowincji karpackiej regionu zapadliska przed karpackiego - subregionu wschodniego. Warunki gruntowe występujące na terenie Miasta i Gminy Oleszyce związane są z jednym poziomem wód czwartorzędowych o zwierciadle swobodnym w pakiecie utworów pylasto-piaszczystym i występują na głębokości 13.0 m p.p.t.

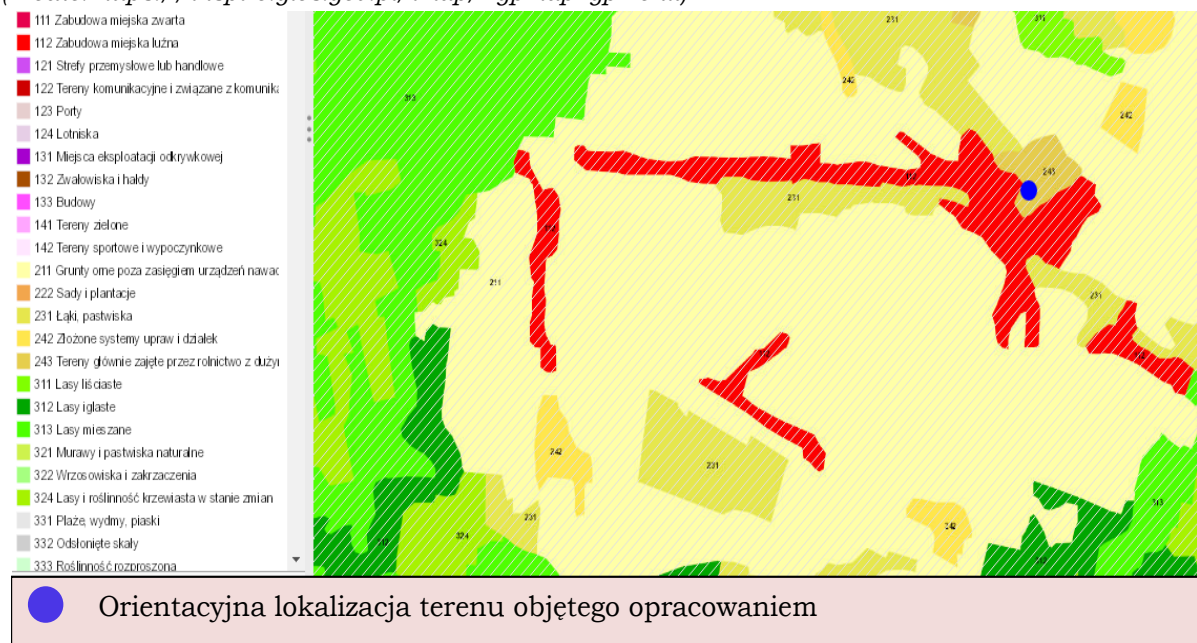
Podstawę nieprzepuszczalną stanowią iły miocenne trzeciorzędowe na głębokości 20 m. Zasilanie wód podziemnych odbywa się przez infiltrujące wody odpadowe z powierzchni terenu. Poziom wodonośny czwartorzędowy charakteryzuje się wydajnościami rzędu 6-7 m³/h. Stan wód na omawianym obszarze określa się tylko jako dobry, ponieważ są one narażone na zanieczyszczenia antropogenne, głównie z powodu braku ciągłej izolacji od wpływów z powierzchni ziemi.

Na obszarze gminy przeważają gleby płowe (30%), pozostałe to gleby: bielcowe, brunatne, murszowate, rdzawe. Są to gleby żyzne. Powszechnie występujące na obszarze gminy są gleby bielcowe i pseudobielcowe. Związane są one ściśle z piaszczystym lub pylastym podłożem. Wykazują w swym profilu wyraźny podział na poziom wymywania i wmywania. Zostały zakwalifikowane do III, IV, V klasy bonitacyjnej, a lokalnie także do II i IV. Większość omawianego obszaru zajmuje gleby kompleksu żytniego bardzo dobrego, zanotowano również występowanie kompleksu żytnio - łubinowego związanego z bielcowym typem gleb. Kompleksy zbożowo pastewne ulegają ciągłej degradacji. Kolejny typ gleb - gleby brunatne wyrugowane i kwaśne - zajmuje znacznie mniejszą powierzchnię niż typ bielcowy. Podłoże do wykształcenia tych gleb stanowiły piaski słabo

gliniaste, piaski luźne, piaski gliniaste, pyły zwykłe. W glebach tych nie wyróżnia się poziomu wymywania i wmywania. Zbonifikowane są one w klasie IV, V, VI, i lokalnie w III. Wykształcone na tym typie gleb kompleksy: pszenney dobry i pszenney wadliwy. Mady, to gleby dolin rzecznych częściowo zalewanych, charakteryzują się budową warstwową i obecnością substancji organicznych na różnych głębokościach. Gleby te są dobrze uwilgocone, zostały zbonifikowane w klasie III, IV, V. Kompleksy użytków zielonych średnich, słabych i bardzo słabych związane są także z typem gleb: czarne ziemie właściwe i zdegradowane. Odwodnienie terenu i mechaniczna uprawa na tych glebach powoduje zahamowanie procesu akumulacji substancji organicznych. Odczyn gleb w górnej części profilu jest słabo kwaśny. Zaliczonej do III, IV i V klasy bonitacyjnej. Pod użytki zielone wykorzystuje się również pozostałe typy gleb, a więc mułowo-torfowe, torfowe (z czynnym lub zahamowanym procesem torfotwórczym) oraz murszowo-mineralne wytworzone na piaskach, pyłach i glinach rzecznych i wodno-lodowcowych. Kompleksy użytków zielonych bardzo dobrych, dobrych, średnich i słabych rozwinęły się na glebach opisywanych wcześniej, a więc bielcowych i pseudobielcowych oraz na glebach brunatnych.

Ryc. 14. Obszar objęty Zmiana Studium i Zmianą MPZP na tle mapy gruntów.

(Źródło: <https://inspire.gios.gov.pl/imap/#gpmmap=gpmMonit>)



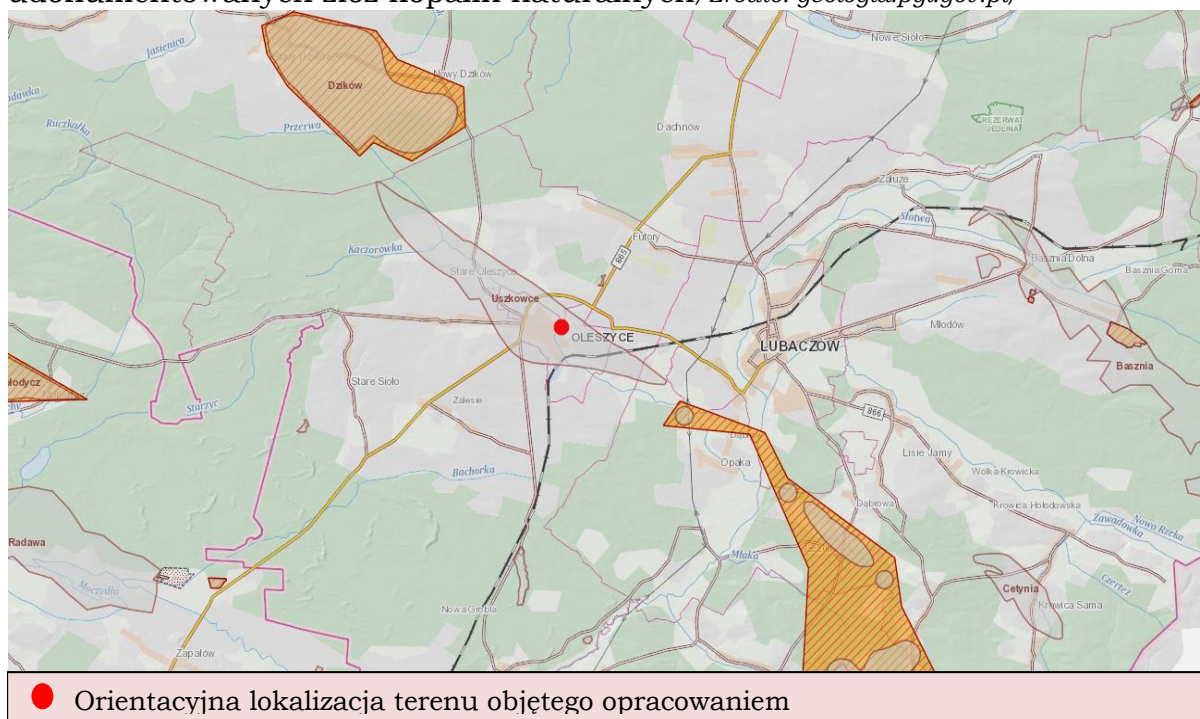
- **Tereny i obszary górnicze oraz udokumentowane złoża kopalin naturalnych**

Według informacji dostępnych w bazie danych Państwowego Instytutu Geologicznego analizowany teren położony jest w granicach udokumentowanego złoża kopalin naturalnych i poza granicami istniejącego obszaru i terenu górniczego.

- Złoże „Uszkowce”:

- kopalina: gazy ziemne,
- ID złoża: 4602,
- stan zagospodarowania: eksploatacja złoża zaniechana,
- obwód: 21017m,
- powierzchnia: 10777363m²,
- nadzór górniczy: Okręgowy Urząd Górniczy – Krosno.

Ryc. 15. Lokalizacja terenu objętego sporządzeniem Zmianą Studium oraz Zmianą MPZP względem terenów i obszarów górniczych oraz udokumentowanych złóż kopalin naturalnych/Źródło: geologia.pgi.gov.pl/



- **Strefa ochrony uzdrowiskowej**

Teren objęty opracowaniem nie znajduje się w strefie A ochrony uzdrowiskowej. W Gminie Oleszyce w stanie istniejącym nie istnieje uzdrowisko, ani też nie są prowadzone działania w kierunku utworzenia miejscowości uzdrowiskowych.

- **Obszary wymagające przekształceń, rehabilitacji, rekultywacji lub remediacji oraz obszary zdegradowane.**

Teren objęty Zmianą Nr 1/2020 SUiKZP Miasta i Gminy Oleszyce oraz Zmiany Nr 1/2020 MPZP Zespołu Pałacowo Parkowego w Oleszycach położony jest poza obszarami wymagającymi przekształceń, rehabilitacji, rekultywacji lub remediacji oraz poza obszarami zdegradowanymi.

2.2 Planowany sposób zagospodarowania terenu.

Na terenie objętym opracowaniem obowiązuje Studium Uwarunkowań i Kierunków Zagospodarowania Przestrzennego Miasta i Gminy Oleszyce zatwierdzonego Uchwałą Nr XLVI/273/98 z dnia 17 czerwca 1998r. opublikowany w Dzienniku Urzędowym Województwa Przemyskiego nr 13 poz. 176 z 1998r. Omawiany teren został objęty obowiązującym obecnie Miejscowym Planem Zagospodarowania Przestrzennego Zespołu Pałacowo Parkowego w Oleszycach, uchwalonego Uchwałą Nr 141/96 Rady Miejskiej w Oleszycach z dnia 25 kwietnia 1996r.

Zgodnie z ustaleniami obowiązującego Miejscowego Planu Zagospodarowania Przestrzennego Zespołu Pałacowo Parkowego w Oleszycach, który zakłada ochronę oraz utrzymanie historycznego układu istniejącego zespołu pałacowo-parkowego.

W ramach planowanej Zmiany Nr 1/2020 SUIKZP Miasta i Gminy Oleszyce, oraz opracowania Zmiany 1/2020 MPZP Zespołu Pałacowo Parkowego w Oleszycach, planuje się zabudowę usługową, tj. budynki usługowe w zakresie obsługi turystyki i wypoczynku, budynki gospodarcze, wiaty, mała architektura, oczka wodne, staw, basen, która spowoduje w perspektywie czasowej uporządkowanie i utrzymanie ładu i porządku oraz przyczyni się do racjonalnego zagospodarowania terenu, jak również zwiększa atrakcyjność i rozwój ekonomiczny miejscowości Oleszyce. Poprzez opracowanie Zmiany 1/2020 MPZP planuje się realizować zadania mające na celu uzupełnienie istniejącej zabudowy usługowej, funkcjonującego w bezpośrednim sąsiedztwie pensjonatu (funkcja usługowa restauracyjno-hotelowa), tym samym podniesienie atrakcyjności tego miejsca, w sposób uwzględniający poszanowanie walorów krajobrazowych tego terenu.

Uwzględniając wymogi przepisu art.20 ustawy o planowaniu i zagospodarowaniu przestrzennym, które stanowią, iż ustalenia planu miejscowego muszą być zgodne z ustaleniami studium uwarunkowań, zachodzi konieczność dokonania Zmiany Nr 1/2020 Studium. Teren objęty sporządzeniem zmiany planu miejscowego jest zgodny ze Zmianą Nr 1/2020 SUIKZP Miasta i Gminy Oleszyce.

2.3 Zmiany w środowisku, w przypadku braku realizacji ustaleń Zmiany Studium oraz Zmiany MPZP. Wariant polegający na niepodejmowaniu przedsięwzięcia.

Odstąpienie od realizacji ustaleń zawartych w Zmianie Nr 1/2020 SUIKZP Miasta i Gminy Oleszyce oraz Zmiany Nr 1/2020 MPZP, może prowadzić do braku racjonalnego i efektywnego zagospodarowania przestrzennego oraz nasilenia się konfliktów pomiędzy potrzebami ochrony środowiska, a potrzebami rozwoju gospodarczego.

Wariant polegający na niepodejmowaniu przedsięwzięcia Zmiany Nr 1/2020 Miejscowego Planu Zagospodarowania Przestrzennego według przyjętego

zakresu i położenia terenów z ekonomicznego, gospodarczego i turystycznego punktu widzenia nie jest korzystny, ponieważ dla potrzeb dalszego rozwoju lokalnego, wskazane jest dalsze zainwestowanie w sposób uporządkowany, w ramach zrównoważonego rozwoju, z poszanowaniem prawa ochrony środowiska, w poszanowaniu walorów krajobrazu kulturowego.

Zaniechanie przeznaczenia przedmiotowego terenu pod budowę obiektów zabudowy usługowej będzie prowadzić do zmniejszenia atrakcyjności miejscowości Oleszyce z punktu widzenia możliwości rekreacyjnych i turystycznych. Realizacja zamierzenia inwestycyjnego daje możliwości pozytywnego ożywienia społecznego, tym bardziej że w odległości kilkudziesięciu metrów funkcjonuje od lat obiekt usługowy restauracyjno- hotelowy. Teren objęty opracowaniem stanowi bezpośrednie obejście pensjonatu i jest nierozzerwalnie związany z funkcją usługową realizowaną od lat. Zarówno teren pensjonatu jak też teren objęty opracowaniem, stanowi jedną całość przestrzenną wyodrębnioną w terenie i oddzieloną od ruin zabytkowych naturalną wysoką skarpą.

W przypadku braku realizacji działań zawartych w omawianej Zmianie Studium i Zmianie MPZP przewidywać można m.in. następujące skutki:

- w sferze przyrodniczej – brak ładu przestrzennego,
- w sferze gospodarczej – brak możliwości rozwoju gospodarczego, brak zainteresowania terenami gminy inwestorów zewnętrznych,
- w sferze społecznej – brak wystarczającego dostępu do właściwej infrastruktury.

Analizując ewentualne skutki braku realizacji ustaleń Zmiany Nr 1/2020 Studium oraz ustaleń Zmiany Nr 1/2020 Miejscowego Planu Zagospodarowania Przestrzennego nasuwa się wniosek, że zaniechanie przewidzianych do realizacji działań będzie negatywnie oddziaływać na dalszy rozwój regionu.

2.4 Wariant polegający na podjęciu przedsięwzięcia w innym zakresie.

Wariant polegający na podjęciu przedsięwzięcia w innym zakresie dotyczący terenu objętego Zmianą Studium i Zmianą MPZP może polegać na podjęciu przedsięwzięcia w innym zakresie, np. usytuowanie terenów pod zabudowę usługową w innym miejscu. Wariant ten jest niekorzystny dla środowiska, ponieważ opracowanie Zmiany Studium oraz Zmiany MPZP na innym terenie wiązałoby się z koniecznością przeprowadzenia procedury planistycznej na innym obszarze, cenniejszym pod względem rolniczym i przyrodniczym, co w konsekwencji może doprowadzić do większych strat w środowisku rolnym, szczególnie biorąc pod uwagę fakt, iż gmina Oleszyce stanowi w około 45,90% teren użytków rolnych. Co więcej wariant ten byłby również niekorzystny dla gminy, gdyż zamierzeniem Zmiany Studium i Zmiany Planu jest zwiększenie atrakcyjności turystycznej tej konkretnej miejscowości. Dodatkowo zamierzeniem inwestycyjnym jest stworzenie dogodniejszych warunków funkcjonowania

istniejącego pensjonatu powiązanego z nowym obszarem, na którym będzie realizowana funkcja usługowa.

Przeznaczenie terenu jest zgodne ze Zmianą Nr 1/2020 Studium Uwarunkowań i Kierunków Zagospodarowania Przestrzennego Miasta i Gminy Oleszyce. Inne miejsce usytuowania terenów usługowych, przeznaczonych do rekreacji może nie być tak korzystne jak w tym przypadku, tym bardziej, że teren pensjonatu jest w pełni uzbrojony, a nowe obiekty zostaną włączone do istniejącej infrastruktury technicznej.

Wariant polegający na podjęciu przedsięwzięcia w innym zakresie, z punktu widzenia ochrony środowiska, jest niekorzystny.

3. STAN ŚRODOWISKA NA OBSZARACH OBJĘTYCH PRZEWIDYWANYM ZNACZĄCYM ODDZIAŁYWANIEM

Opracowanie Zmiany Nr 1/2020 Studium Uwarunkowań i Kierunków Zagospodarowania Przestrzennego Miasta i Gminy Oleszyce oraz Zmiany Nr 1/2020 Miejscowego Planu Zagospodarowania Przestrzennego, w swoim zakresie nie stanowi znaczącego oddziaływania na stan środowiska. Na omawianym terenie obowiązują zapisy MPZP Zespołu Pałacowo Parkowego w Oleszycach uchwalonego Uchwałą Nr 141/96 Rady Miejskiej w Oleszycach z dnia 25 kwietnia 1996r., a planowana funkcja dla terenu objętego planem jest zgodna ze Zmianą Nr 1/2020 Studium. Procedura Zmiany Studium jest prowadzona równolegle z procedurą Zmiany MPZP.

Na obszarze objętym Zmianą Studium i Zmianą MPZP nie występują obiekty o szczególnym reżimie ochronnym wskazanym w ustawie o ochronie przyrody tj. pomniki przyrody, zespoły przyrodniczo-krajobrazowe, stanowiska dokumentacyjne czy użytki ekologiczne. Teren opracowania Zmiany SUIKZP i Zmiany Planu nie jest objęty innymi formami ochrony przyrody, o których mowa w art. 6 ust.1 ustawy z dnia 16 kwietnia 2004r. o ochronie przyrody (*j.t. Dz. U. z 2022r., poz. 916 z późn. zm.*).

• Świat roślinny

W Gminie Oleszyce około 45% powierzchni zajmują lasy. Obszar leśny występujący na terenie gminy częściowo należy do Lasów Sieniawskich, ciągnących się pasem spod Tarnobrodu w woj. lubelskim, aż po granicę Państwa z Ukrainą. Lasy Sieniawskie są obszarem objętym programem Natura 2000. Łączna powierzchnia lasów i terenów zakrzewionych na terenie gminy wynosi 7233 ha. W większości należy do Lasów Państwowych (89%). Z siedliskowych typów lasu przeważa las świeży (31%), w następnej kolejności: las mieszany świeży, bór mieszany, bór mieszany wilgotny. Główne gatunki lasotwórcze (sosna, dąb, buk, brzoza, olcha) reprezentują miejscowe ekotypy, dostosowane do warunków siedliskowych i klimatycznych.

Na terenie Gminy Oleszyce występuje bogata i zróżnicowana flora. Występują tu różne gatunki roślinności zarówno te spotykane w Polsce północnej, jak i północno – wschodniej oraz południowej. Ze względu na niedalekie sąsiedztwo gór pojawiają się tu również gatunki górskie. Na terenie Gminy stwierdzono występowanie 40 gatunków roślin naczyniowych podlegających ochronie ścisłej i 17 gatunków roślin podlegających ochronie częściowej oraz rośliny bardzo rzadkie. Bardzo charakterystycznymi, pospolitymi roślinami w krajobrazie omawianego terenu są dwa inne północnoamerykańskie gatunki: rudbekia naga (roztocznica) i nawłóć późna. Rudbekia naga występuje na siedliskach zniekształconych przez człowieka, najczęściej wzdłuż regulowanych rzek i potoków oraz na podmokłych, nadrzecznych terasach, tworząc w okresie kwitnienia zwarte, żółte łąny dochodzącej nawet do 3 m wysokości. Z kolei nawłóć późna jest rośliną zarastającą ugory i zniekształcone łąki. Występują tu pospolicie gatunki ziół i owoców leśnych, tj. ziele dziurawca, lebidki (*Origanum* sp.), macierzanki, mięty czy szałwi, a także owoce borówek, żurawiny, jeżyny, maliny, tarniny i głogu. Obok roślin naczyniowych na opisywanym obszarze występują liczne gatunki mszaków, porostów i grzybów. Na dnie suchych borów sosnowych występują chrobotki z rodzaju *Cladonia*, między innymi chrobotek leśny, reniferowy, cienki, mączysty, niekształtny, gwiazdkowy, kieliszkowy, kubkowaty, a także płucnica islandzka. Towarzyszy im zwykle poduszkowaty mech bielista siwa (modrzaczek). Na korze drzew liściastych (najczęściej na pniach dębów) występuje często krzaczkowaty szarozielony porost mąkla tarniowa. Innymi pospolitymi porostami są występujące na korze drzew liściastych, zwłaszcza przydrożnych topoli, złotorosty.

W granicach Zmiany Nr 1/2020 SUiKZP Miasta i Gminy Oleszyce oraz Zmiany Nr 1/2020 MPZP Zespołu Pałacowo Parkowego w Oleszycach nie stwierdzono występowania gatunków roślin chronionych.

- **Świat zwierzęcy**

Fauna terenu Gminy Oleszyce i terenów gmin sąsiednich jest równie ciekawa i zróżnicowana, chociaż niezbyt dobrze zbadana. Na opisanym obszarze występują niemal wszystkie polskie duże ssaki: łoś, jelen europejski, sarna, dzik, wilk, ryś, borsuk, lis, kuna, jenot, bóbr. Liczebność wilka szacuje się obecnie na tym terenie na kilkadziesiąt sztuk. Bardzo pospolitym zwierzęciem stał się bóbr europejski. Ważną grupą zwierząt zasiedlających opisywane tereny są ptaki. Występują tu rzadkie gatunki leśne np. bocian czarny, zamieszkujący stare lasy bukowe puszczyk uralski, a także bytujący na śródleśnych rozlewiskach żuraw. Na terenach otwartych, w pobliżu lasów napotkać można myszołowa, a w pobliżu starych lasów liściastych i zalewanych łąk bardzo rzadkiego orlika krzykliwego. Na opisywanym obszarze występują też liczne gatunki nietoperzy. Związane jest to z istnieniem bunkrów na linii Mołotowa, w których nietoperze znajdują schronienie, i które są miejscami ich zimowej hibernacji. Podczas inwentaryzacji

nietoperzy, wykonanej w 2007 roku, w bunkrach linii Mołotowa stwierdzono występowanie następujących gatunków: mopek, gacek brunatny, gacek szary, nocek duży, nocek rudy, nocek łydkowłosy. Fauna bezkręgowców w tej części Polski nie została jeszcze dokładnie zbadana. Tereny o największych walorach przyrodniczych zostały objęte różnymi formami ochrony przyrody.

Teren Zmiany Nr 1/2020 SUiKZP Miasta i Gminy Oleszyce oraz Zmiany Nr 1/2020 MPZP Zespołu Pałacowo Parkowego w Oleszycach znajduje się poza granicami Obszarów Specjalnej Ochrony Ptaków oraz poza granicami Specjalnych Obszarów Ochrony Siedlisk należących do sieci Natura 2000.

Na terenie opracowania Zmiany Nr 1/2020 SUiKZP Miasta i Gminy Oleszyce oraz Zmiany Nr 1/2020 MPZP Zespołu Pałacowo Parkowego w Oleszycach nie zaobserwowano występowania zwierząt ani ptaków objętych ochroną.

• **Charakterystyka przyrodnicza obszaru Zmiany Nr 1/2020 SUiKZP Miasta i Gminy Oleszyce oraz Zmiany Nr 1/2020 MPZP Zespołu Pałacowo Parkowego w Oleszycach**

Obszar objęty Zmianą Nr 1/2020 SUiKZP Miasta i Gminy Oleszyce oraz Zmianą Nr 1/2020 MPZP Zespołu Pałacowo Parkowego w Oleszycach położony jest w północnej części miejscowości Oleszyce w bezpośrednim sąsiedztwie obiektu historycznego XIX-wiecznego Zespołu Pałacowo Parkowego w Oleszycach. Zespół Pałacowo-Parkowy (ruiny pałacu) zlokalizowany jest na naturalnym wzniesieniu, stąd istniejący pensjonat i teren objęty opracowaniem, położony jest w dolnej części terenu, stanowiąc jednocześnie obszar wyodrębniony w przestrzeni i nie powiązany z terenami objętymi ochroną konserwatorską. Działki objęte opracowaniem stanowią tereny wykorzystywane obecnie rekreacyjnie częściowo z urządzonymi ścieżkami dla pieszych, pozostały teren jest nieurządzony. Porośnięty trawą trawnikową zasianą, na potrzeby dopuszczenia na tym terenie gości pensjonatu, spacerowiczów.

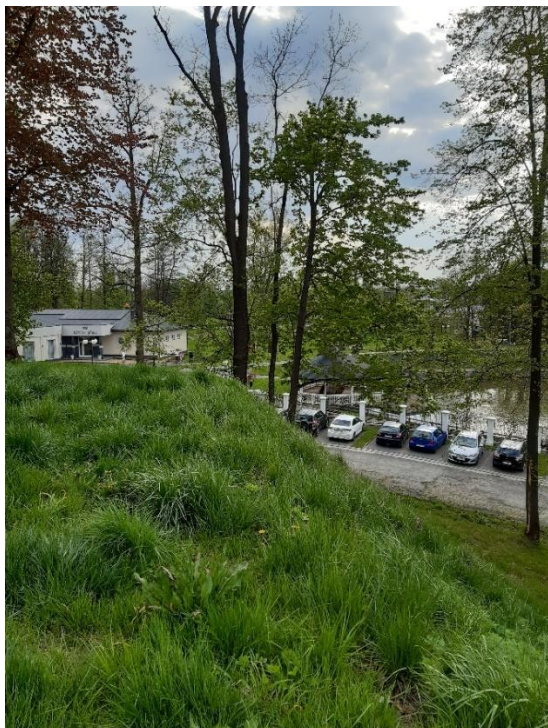
W obecnym stanie działki porośnięte są typową dla tego regionu roślinnością. Na przedmiotowym terenie nie występują obszary, które powinny zostać zachowane w nienaruszonym stanie ze względu na chronione siedlisko przyrodnicze.

Na omawianym terenie nie napotkano na miejsca bytowania ptaków objętych ochroną. Na terenie objętym opracowaniem zauważono przelatujące gatunki pospolite, typowe dla tego regionu. Na danym terenie nie stwierdzono również występowania roślinności czy zwierząt objętych ochroną.

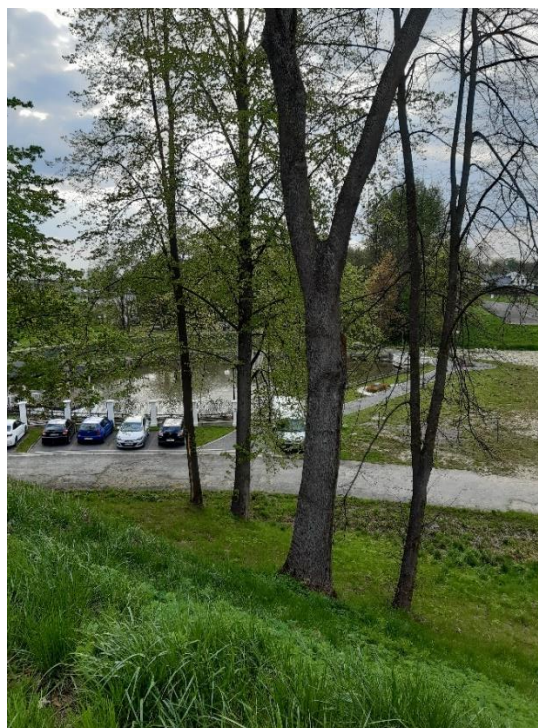
Oddziaływania dokonywane w ramach planowanego przedsięwzięcia, obejmującego budowę obiektów usługowych służących powiększeniu warunków rekreacyjnych i turystycznych na terenie gminy Oleszyce i zwiększeniu atrakcyjności gości pensjonatu oraz obiektów infrastruktury technicznej, niezbędnych dla prawidłowego funkcjonowania terenu nie będą miały istotnego

wpływu na zachowanie tzw. korzystnego stanu ochrony (KSO) kluczowych gatunków i siedlisk, zachowanie kluczowych struktur obszaru, zachowanie kluczowych procesów i funkcji, gdyż **przedmiotowy teren znajduje się poza siecią Natura 2000**.

Ryc. 16. Teren objęty Zmianą SUIKZP i Zmianą MPZP.



Widok na istniejący lokal gastronomiczno-hotelowy (pensjonat) oraz parking.



Widok na parking przy pensjonacie oraz staw.



Widok na obszar objęty Zmianą SUIKZP oraz Zmianą MPZP

**4. ISTNIEJĄCE PROBLEMY OCHRONY ŚRODOWISKA ISTOTNE
Z PUNKTU WIDZENIA REALIZACJI PROJEKTOWANEGO DOKUMENTU,
W SZCZEGÓLNOŚCI DOTYCZĄCE OBSZARÓW PODLEGAJĄCYCH
OCHRONIE NA PODSTAWIE USTAWY Z DNIA 16 KWIETNIA 2004R.
O OCHRONIE PRZYRODY.**

Zgodnie z art. 6 ust 1 ustawy z dnia 16 kwietnia 2004r. o ochronie przyrody (j.t. Dz.U. z 2022r. poz. 916 z późn. zm.) „formami ochrony przyrody są:

- 1) parki narodowe,
- 2) rezerваты przyrody,
- 3) parki krajobrazowe,
- 4) obszary chronionego krajobrazu,
- 5) obszary Natura 2000,
- 6) pomniki przyrody,
- 7) stanowiska dokumentacyjne,
- 8) użytki ekologiczne,
- 9) zespoły przyrodniczo-krajobrazowe,
- 10) ochrona gatunkowa roślin, zwierząt i grzybów.”

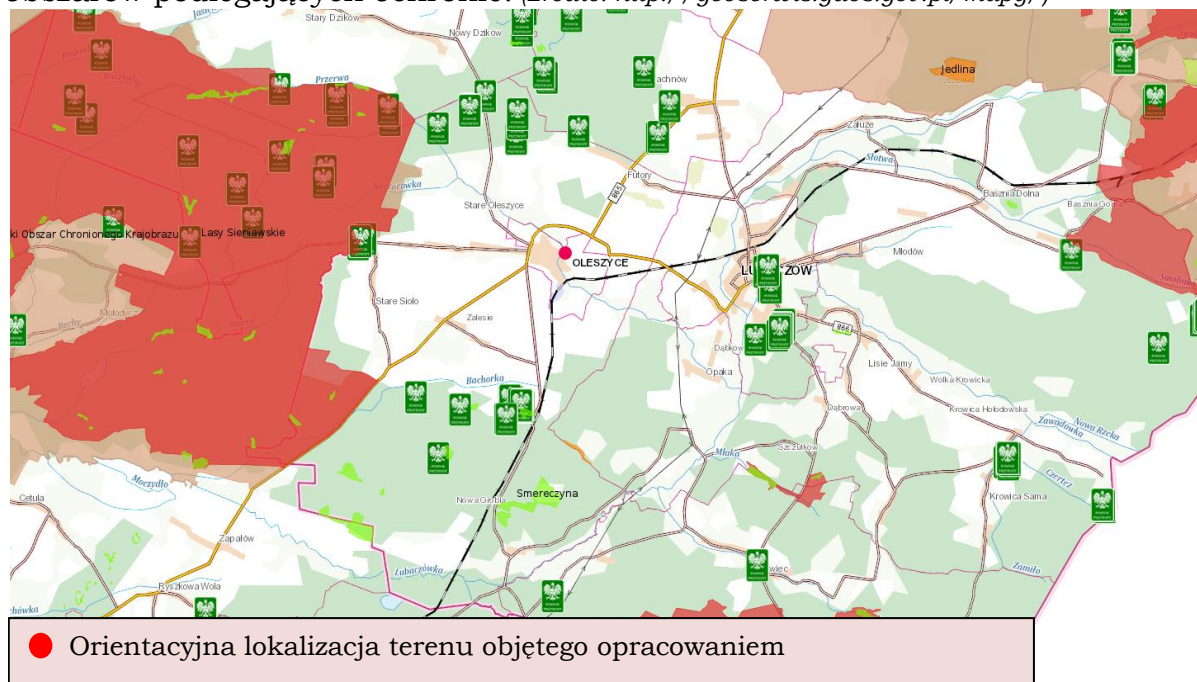
Na obszarze objętym Zmianą Nr 1/2020 SUIKZP Miasta i Gminy Oleszyce oraz Zmianą Nr 1/2020 MPZP Zespołu Pałacowo Parkowego w Oleszycach nie funkcjonują żadne wielkopowierzchniowe formy ochrony przyrody. Najbliżej położona wielkopowierzchniowa forma ochrony przyrody tj. Sieniawski Obszar Chronionego Krajobrazu znajduje się w odległości około 5,30km na zachód od granic terenu objętego Zmianą nr 1/2020.

Teren objęty projektem Zmiany SUIKZP oraz projektem Zmiany MPZP znajduje się poza granicami:

- Parków Narodowych – około 34,90km – otulina Roztoczańskiego Parku Narodowego,
- Obszarów Chronionego Krajobrazu – około 5,30km – Sieniawski Obszar Chronionego Krajobrazu,
- Parków Krajobrazowych – około 21,00km – Południoworoztoczański Park Krajobrazowy,
- Rezerwatów Przyrody – około 5,80km – Rezerwat „Kamienne”,
- Obszarów Natura 2000:
 - Obszar Specjalnej Ochrony Natura 2000 – około 16,00km – Puszcza Solska,
 - Specjalny Obszar Ochrony Natura 2000 – około 5,50km – Lasy Sieniawskie,
- Pomników Przyrody – około 3,50km – grupa drzew o nazwie „Limaki”,
- Zespołów Przyrodniczo-Krajobrazowych – około 10,50km – brak nazwy (gm. Cieszanów),
- Użytków Ekologicznych – około 5,00km – „Ogrody Suchowolskie” (gm. Oleszyce),

- Stanowisk Dokumentacyjnych – około 27,50km – „Piaskownia w Dziewięcierzu” (gm. Horyniec-Zdrój).

Ryc. 17. Teren objęty Zmianą Nr 1/2020 SUiKZP Miasta i Gminy Oleszyce oraz Zmianą Nr 1/2020 MPZP Zespołu Pałacowo Parkowego w Oleszycach na tle obszarów podlegających ochronie. (Źródło: <http://geoserwis.gdos.gov.pl/mapy/>)



Działki objęte przedmiotową Zmianą Studium i Zmianą MPZP położone są poza zasięgiem form ochrony przyrody wymienionych w art. 6 ust 1 ustawy z dnia 16 kwietnia 2004r. o ochronie przyrody, a do najbliższych położonych jest ponad 3,50km odległości od granic przedmiotowej Zmiany.

Projekt Zmiany Nr 1/2020 Studium Uwarunkowań i Kierunków Zagospodarowania Przestrzennego Miasta i Gminy Oleszyce oraz Zmiany Nr 1/2020 Miejscowego Planu Zagospodarowania Przestrzennego Zespołu Pałacowo Parkowego w Oleszycach zakłada realizację działań z zakresu ochrony środowiska, w sposób spełniający zasadę zrównoważonego rozwoju.

Realizacja ustaleń Zmiany Studium oraz Zmiany MPZP, nie wpłynie na uszczuplenie wymienionych chronionych siedlisk przyrodniczych, czy gatunków zwierząt na terenie gminy, w tym na terenie m. Oleszyce, ponieważ takie siedliska czy gatunki zwierząt na analizowanym obszarze **nie występują**.

W ramach planowanego sposobu zagospodarowania terenu objętego projektem Zmiany Studium i Zmiany MPZP nie przewiduje się działań znacząco negatywnie oddziałujących na stan środowiska naturalnego.

Do oceny hałasu w środowisku zewnętrznym ma zastosowanie Rozporządzenie Ministra Środowiska z dnia 14 czerwca 2007r. w sprawie dopuszczalnych poziomów hałasu w środowisku (*j.t. Dz. z 2014r., poz. 112*). Klasyfikację akustyczną przeprowadza się wg załącznika do w/w Rozporządzenia

w formie tabeli, w której zawarto dopuszczalne poziomy hałas w zależności od przeznaczenia terenu.

Tabela nr 6. Dopuszczalne poziomy hałas w środowisku powodowanego przez poszczególne grupy źródeł hałas, z wyłączeniem hałas powodowanego przez linie elektroenergetyczne oraz starty, lądowania i przeloty statków powietrznych, wyrażone wskaźnikami LAeqD i LAeqN, które to wskaźniki mają zastosowanie do ustalenia i kontroli warunków korzystania ze środowiska, w odniesieniu do jednej doby.

Lp.	Przeznaczenie terenu	Dopuszczalny poziom hałasu wyrażony równoważnym poziomem dźwięku A w dB			
		Drogi lub linie kolejowe ¹⁾		Pozostałe obiekty i grupy źródeł hałasu	
		LAeqD przedział czasu odniesienia równy 16 godzinom	LAeqN przedział czasu odniesienia równy 8 godzinom	LAeqD przedział czasu odniesienia równy 8 najmniej korzystnym godzinom dnia	LAeqN przedział czasu odniesienia równy 1 najmniej korzystnej godzinie nocy
1	a. Obszary A ochrony uzdrowiskowej b. Tereny szpitali poza miastem	50	45	45	40
2	a. Tereny zabudowy mieszkaniowej jednorodzinnej b. Tereny zabudowy związanej ze stałym lub wielogodzinnym pobytem dzieci i młodzieży ²⁾ c. Tereny domów opieki d. Tereny szpitali w miastach	61	56	50	40
3	a. Tereny zabudowy mieszkaniowej wielorodzinnej i zamieszkania zbiorowego b. Tereny zabudowy zagrodowej c. Tereny rekreacyjno – wypoczynkowe²⁾ d. Tereny mieszkaniowo - usługowe	65	56	55	45
4	a. Tereny w strefie śródmiejskiej miast powyżej 100 tys. mieszkańców ³⁾	68	60	55	45

¹⁾ Wartości określone dla dróg i linii kolejowych stosuje się także dla torowisk tramwajowych poza pasem drogowym i kolei linowych.

²⁾ W przypadku niewykorzystywania tych terenów, zgodnie z ich funkcją, w porze nocy, nie obowiązuje na nich dopuszczalny poziom hałasu w porze nocy.

³⁾ Strefa śródmiejska miast powyżej 100 tys. mieszkańców to teren zwartej zabudowy mieszkaniowej z koncentracją obiektów administracyjnych, handlowych i usługowych. W przypadku miast, w których występują dzielnice o liczbie mieszkańców pow. 100 tys. można wyznaczyć w tych dzielnicach strefę śródmiejską, jeżeli charakteryzuje się ona zwartą zabudową mieszkaniową z koncentracją obiektów administracyjnych, handlowych i usługowych.

Obszar planowanej do realizacji inwestycji obejmuje funkcjonowanie nowo powstałej zabudowy usługowej i istniejącej już w terenach rekreacyjno-wypoczynkowych, stąd zalicza się do kategorii: „Pozostałe obiekty i grupy źródeł hałasu”.

W związku z powyższym analizowany teren należy sklasyfikować wg punktu 3 w/w załącznika, tj.: 3c- „Tereny rekreacyjno – wypoczynkowe” i 3d „Tereny mieszkaniowo – usługowe” dla których obowiązują następujące wartości dopuszczalne:

- Wskaźnik hałasu LAeqD określony jako przedział czasu odniesienia równy 8 godzinom - 55dB(A)

- Wskaźnik hałasu L_{AeqN} określony jako przedział czasu odniesienia równy 1 najmniej korzystnej godzinie nocy - 45dB(A)

Źródłem hałasu, w związku z planowaną do realizacji inwestycją opracowania Zmiany Studium i Zmiany MPZP, będą środki transportu oraz maszyny budowlane. Będzie to działanie krótkotrwałe i przemijające, o niewielkim natężeniu, nie powodujące trwałych zmian w środowisku.

W fazie eksploatacji inwestycji emitowany do środowiska hałas związany będzie z użytkowaniem terenu i obiektów budowlanych na nim posadowionych. Jednakże, poziom hałasu emitowanego do środowiska nie przekroczy wartości normatywnych.

Analizując przeznaczenie terenu, pod kątem wpływu na środowisko, należy stwierdzić, że na terenach objętych projektem Zmiany SUiKZP oraz Zmiany MPZP, nie wystąpią problemy związane z ochroną środowiska i krajobrazu, istotne z punktu widzenia realizacji projektowanego dokumentu.

5. ANALIZA I OCENA CELÓW OCHRONY ŚRODOWISKA USTANOWIONYCH NA SZCZEBŁU MIĘDZYNARODOWYM, WSPÓLNOTOWYM I KRAJOWYM, ISTOTNYCH Z PUNKTU WIDZENIA PROJEKTOWANEGO DOKUMENTU ORAZ SPOSOBÓW, W JAKICH TE CELE I INNE PROBLEMY ŚRODOWISKA ZOSTAŁY UWZGLĘDNIONE PODCZAS OPRACOWYWANIA DOKUMENTU.

Specjalne obszary ochrony siedlisk (SOOS) – utworzone zostały celem ochrony terenów, szczególnie cennych przyrodniczo z uwagi na występujące tam rośliny i żyjące zwierzęta. Polskie prawo definiuje Specjalny Obszar Ochrony Siedlisk jako obszar wyznaczony, zgodnie z przepisami prawa Unii Europejskiej, w celu trwałej ochrony siedlisk przyrodniczych lub populacji zagrożonych wyginięciem gatunków roślin lub zwierząt, lub w celu odtworzenia właściwego stanu ochrony siedlisk przyrodniczych lub właściwego stanu ochrony tych gatunków. Obszary takie wyznaczane są w celu zachowania lub odtworzenia siedliska zajmowanego przez gatunki roślin lub zwierząt będących przedmiotem szczególnego zainteresowania wspólnoty w ramach jego ochrony. Obszary takie mogą być wyznaczane także wtedy, gdy przyczyniają się do stworzenia całościowej spójności sieci Natura 2000 jak również wyznacza się je w celu zachowania w danym obszarze bioróżnorodności biologicznej. Na szczeblu unijnym podstawy prawne utworzenia Specjalnych Obszarów Ochrony Siedlisk zapewnia Dyrektywa Siedliskowa. Na szczeblu krajowym podstawą prawną funkcjonowania Obszarów Ochrony Siedlisk jest Rozporządzenie Ministra Środowiska.

Konwencja o różnorodności biologicznej - celem Konwencji o różnorodności biologicznej ratyfikowanej w 1996r. (Dz. U. z 2002r. Nr 184, poz. 1532), jest ochrona różnorodności biologicznej, zrównoważone użytkowanie

jej elementów oraz uczciwy i sprawiedliwy podział korzyści wynikających z wykorzystania zasobów genetycznych, w tym przez odpowiedni transfer właściwych technologii, z uwzględnieniem wszystkich praw do tych zasobów i technologii, a także odpowiednie finansowanie.

Konwencja bońska - celem konwencji jest ochrona dzikich zwierząt migrujących, stanowiących niezastąpiony element środowiska naturalnego. Za migrujące uważa się te gatunki (lub niższe grupy taksonomiczne), z których znaczna liczba osobników w sposób cykliczny i możliwy do przewidzenia przekracza granice państw w różnych cyklach życiowych. Dla celów ich ochrony konieczne są zgodne wysiłki wszystkich państw posiadających jurysdykcję nad obszarami, w których te zwierzęta przebywają.

Tekst Konwencji zawiera dwa załączniki. W załączniku I wymienione są gatunki zwierząt zagrożonych wyginięciem. Strony konwencji są zobowiązane w stosunku do gatunków zwierząt wymienionych w załączniku I do:

- ochrony, a jeżeli to możliwe, odtworzenia ich siedlisk,
- zapobiegania niekorzystnym oddziaływaniom na dane gatunki,
- wydania zakazu pozyskiwania zwierząt (w tym chwytania, zabijania czy wybierania jaj), przy uwzględnieniu systemu wyjątków takich jak pozyskiwanie do celów naukowych.

W załączniku II wymienione są zwierzęta mające nieodpowiedni stan zachowania, dla których istnieje konieczność zawarcia porozumień międzynarodowych. Polska jest stroną dwóch takich porozumień - dotyczących ochrony nietoperzy (EUROBATS) i małych waleni (ASCOBANS).

Konwencja karpacka - celem Konwencji Karpackiej jest współpraca międzynarodowa oraz prowadzenie przez państwa będące jej Stronami wszechstronnej polityki na rzecz ochrony i zrównoważonego rozwoju regionu karpackiego, dla poprawy jakości życia, wzmocnienia miejscowej gospodarki i społeczności lokalnych oraz zachowania walorów przyrodniczych, krajobrazowych i dziedzictwa kulturowego Karpat.

Infrastruktura krytyczna to według ustawy o zarządzaniu kryzysowym, systemy oraz wchodzące w ich skład powiązane ze sobą funkcjonalnie obiekty, w tym obiekty budowlane, urządzenia, instalacje, usługi kluczowe dla bezpieczeństwa państwa i jego obywateli oraz służące zapewnieniu sprawnego funkcjonowania administracji publicznej, a także instytucji i przedsiębiorców.

Zarówno położenie, jak też zakres ustaleń Zmiany Studium oraz Zmiany MPZP opisanych w niniejszym opracowaniu nie powoduje naruszeń celów ochrony środowiska ustanowionych na szczeblu międzynarodowym, wspólnotowym i krajowym, istotnych z punktu widzenia projektowanego dokumentu.

Istotne cele ochrony środowiska ustanowione na szczeblu krajowym, polegają na wprowadzeniu nakazów, zakazów i ograniczeń w zagospodarowaniu terenu, dotyczących warunków ochrony środowiska, przyrody i krajobrazu, na zasadach ogólnych.

Pod pojęciem integralność obszarów Natura 2000 należy rozumieć spójność czynników strukturalnych i funkcjonalnych warunkujących zrównoważone trwanie populacji gatunków i siedlisk przyrodniczych, dla ochrony których zaprojektowano lub wyznaczono obszar Natura 2000, co oznacza kompletność cech, czynników i procesów związanych z tym obszarem, które mogą mieć wpływ na cele jego ochrony.

Teren objęty opracowaniem położony jest poza granicami wielkopowierzchniowych form ochrony przyrody (Park Krajobrazowy oraz obszary Natura 2000). Zatem na terenie objętym opracowaniem nie obowiązują zakazy i nakazy w zagospodarowaniu terenu wynikające z przepisów odrębnych.

Przyjęta funkcja Zmiany Studium i Zmiany MPZP, obejmować będzie realizację: obiektów służących podniesieniu atrakcyjności istniejącego pensjonatu położonego w bezpośrednim sąsiedztwie, pośrednio podniesieniu atrakcyjności miejscowości Oleszyce i całej gminy Oleszyce, w tym atrakcyjności turystyczno – wypoczynkowej, a w szczególności, jako zabudowa towarzysząca funkcji usługowej tj. budynki usługowe, budynki gospodarcze, wiaty, mała architektura, oczka wodne, staw, basen, wraz z obiektami towarzyszącymi.

Po analizie zakresu planowanych ustaleń Zmiany Studium i Zmiany MPZP polegających na racjonalnym i uporządkowanym zagospodarowaniu terenów gminy Oleszyce, stwierdzono, iż nie wpłyną one negatywnie na obszary będące przedmiotem ochrony.

6. PRZEWIDYWANE ZNACZĄCE ODDZIAŁYWANIE, W TYM ODDZIAŁYWANIE BEZPOŚREDNIE, POŚREDNIE, WTÓRNE, SKUMULOWANE, KRÓTKOTERMINOWE, ŚREDNIOTERMINOWE I DŁUGOTERMINOWE, STAŁE I CHWILOWE ORAZ POZYTYWNE I NEGATYWNE, NA CELE I PRZEDMIOT OCHRONY OBSZARU NATURA 2000 ORAZ INTEGRALNOŚĆ TEGO OBSZARU, A TAKŻE NA ŚRODOWISKO, A W SZCZEGÓLNOŚCI: RÓŻNORODNOŚĆ BIOLOGICZNĄ, LUDZI, ZWIERZĘTA, ROŚLINY, WODĘ, POWIETRZE, POWIERZCHNIĘ ZIEMI, KRAJOBRAZ, KLIMAT, ZASOBY NATURALNE, ZABYTKI, DOBRA MATERIALNE, Z UWZGLĘDNIENIEM ZALEŻNOŚCI MIĘDZY TYMI ELEMENTAMI ŚRODOWISKA I MIĘDZY ODDZIAŁYWANIAM NA TE ELEMENTY

Każdy uczestnik procesu inwestycyjnego, winien wykazać szczególną dbałość o środowisko i zdrowie ludzi. Pierwszym uczestnikiem tego procesu jest

planista, który określając nowe przeznaczenie terenu, winien kierować się zasadą zrównoważonego rozwoju. W szczególności należy zapewnić warunki utrzymania równowagi przyrodniczej i racjonalnej gospodarki zasobami środowiska, między innymi poprzez zapewnienie: kompleksowego rozwiązania problemów zabudowy miast i wsi, ze szczególnym uwzględnieniem gospodarki wodnej, odprowadzania ścieków, składowania i unieszkodliwiania odpadów, urządzania i kształtowania terenów zieleni, ochrony walorów krajobrazowych, uwzględnienie potrzeb w zakresie zapobiegania ruchom masowym ziemi i ich skutkom, jak również uwzględniać potrzeby w zakresie ochrony powietrza, wód, gleby, ziemi, ochrony przed hałasem i wibracjami oraz polami elektromagnetycznymi.

Przepisy prawa stanowią, iż w granicach administracyjnych miast oraz w obrębie zwartej zabudowy mieszkaniowej wsi, zabrania się budowy zakładów stwarzających zagrożenia dla środowiska lub zdrowia ludzi, a w szczególności lokalizowania obiektów mogących spowodować wystąpienie poważnych awarii.

Ustalenia Zmiany Nr 1/2020 Studium Uwarunkowań i Kierunków Zagospodarowania Przestrzennego Miasta i Gminy Oleszyce oraz Zmiany Nr 1/2020 Miejscowego Planu Zagospodarowania Przestrzennego Zespołu Pałacowo Parkowego w Oleszycach, nie przewidują znaczącego negatywnego oddziaływania na cele i przedmioty ochrony obszaru Natura 2000 oraz integralność tego obszaru, a także na środowisko przyrodnicze, z uwagi na lokalizację i charakter inwestycji.

Podstawowym zjawiskiem znacząco zmieniającym charakter środowiska mającym miejsce podczas realizacji inwestycji dopuszczonej przez Zmianę Studium i Zmianę MPZP będzie wzniesienie obiektów budowlanych służących funkcji usługowej oraz infrastruktury potrzebnej do jej funkcjonowania.

W trakcie wykonywania robót związanych z budową przedsięwzięcia zostaną naruszone stosunki wodne na gruncie i wcześniej utrwalony spływ wód, jednak po wykonaniu robót ziemnych, utwardzeniu terenu, wykonaniu urządzeń do wstępnego podczyszczania wód opadowych i roztopowych, prace nie spowodują szkody na terenie objętym przedsięwzięciem oraz na terenie sąsiednim.

- **W zakresie oddziaływania na różnorodność biologiczną**

W trakcie realizacji przedsięwzięcia dopuszczonego przez Zmianę Nr 1/2020 SUiKZP Miasta i Gminy Oleszyce oraz Zmianę Nr 1/2020 MPZP Zespołu Pałacowo Parkowego w Oleszycach, na omawianym obszarze nastąpi częściowe zaadoptowanie terenów biologicznie czynnych na rzecz budowy obiektów kubaturowych oraz infrastruktury technicznej. Jednak omawianą inwestycję planuje się tak wkomponować w naturalne ukształtowanie terenu, aby ingerencja w środowisko była jak najmniejsza.

- **W zakresie oddziaływania na ludzi**

Realizacja funkcji dopuszczonej przez Zmianę Studium i Zmianę MPZP, na analizowanym terenie może wiązać się z krótkoterminowym oddziaływaniem na ludzi, związanym z dojazdem maszyn budowlanych, procesem uzbrajania terenu oraz utwardzania terenu.

Z uwagi na planowany sposób zagospodarowania terenu, nie wystąpią żadne zanieczyszczenia wody i gleby, które mogłyby oddziaływać negatywnie na ludzi.

- **W zakresie oddziaływania na zwierzęta**

Na terenie opracowania Zmiany Studium i Zmiany MPZP nie zaobserwowano występowania zwierząt oraz ptaków objętych ochroną. Nie przewiduje się żadnego dodatkowego oddziaływania na stan gatunkowy zwierząt oraz ptaków, poza oczywistym wpływem inwestycji na stan zachowania drobnych zwierząt, niepodlegających ochronie prawnej.

Na terenie wykonanych wykopów pod fundamenty obiektów kubaturowych zostaną rozłożone siatki, zabezpieczające przed ewentualną możliwością dostania się małych zwierząt.

- **W zakresie oddziaływania na rośliny**

Charakter opracowania Zmiany Studium i Zmiany MPZP, wpłynie w sposób niekorzystny na świat roślinny w obszarze wykonanych prac budowlanych, jednakże biorąc pod uwagę fakt, iż jest to roślinność typowa - nie mająca większego znaczenia dla tego obszaru, nie będą to skutki znacząco negatywne. Obszar inwestycji zostanie uporządkowany, a działania inwestycyjne będą prowadzone w taki sposób, aby zminimalizować ewentualne straty w środowisku.

W obszarze opracowania nie przewiduje się ingerencji w stan środowiska, wywołującej znaczące negatywne skutki.

- **W zakresie oddziaływania na wodę**

Charakter Zmiany Studium i Zmiany MPZP, nie będzie miał bezpośredniego wpływu na wody powierzchniowe rzeki Przerwa. Działania inwestycyjne w ramach nowej funkcji, nieuciążliwej, nie spowodują obniżenia poziomu wód gruntowych. Nie przewiduje się żadnych działań, mających na celu naruszenie obecnego stanu wód – jest to więc oddziaływanie neutralne. Projekt Zmiany Studium i Zmiany MPZP wprowadza szczegółowe zapisy dotyczące gospodarki wodno – ściekowej, zgodne z obowiązującymi przepisami prawa, które dają gwarancje faktycznej ochrony wód i gleby.

Charakter oraz lokalizacja przedsięwzięcia nie spowodują naruszenia wód powierzchniowych rzeki Przerwa.

- **W zakresie oddziaływania na powietrze**

Powstałe obiekty zabudowy usługowej (w zakresie obsługi turystyki i wypoczynku) wymagać będą ogrzewania, w związku z czym, wystąpi niewielka emisja zanieczyszczeń kierowanych do atmosfery. Projektowane jest przyjęcie systemów grzewczych na paliwo czyste ekologicznie, o wysokiej sprawności.

W trakcie budowy powstanie emisja zanieczyszczeń pochodząca od pracy maszyn i sprzętu budowlanego oraz od ruchu samochodów po terenie inwestycji.

Wykonawca robót ma obowiązek, wykorzystania sprzętu sprawnego, dopuszczonego do użytku, zgodnie z przepisami odrębnymi, w związku z czym nie wystąpi nadmierna emisja spalin do atmosfery. Praca maszyn i urządzeń spowoduje emisję spalin do powietrza, jednak nie będzie to emisja znacząca, zmieniająca ogólny klimat na analizowanym obszarze. Będzie to działanie krótkotrwałe.

W trakcie realizacji zamierzenia inwestycyjnego polegającego na budowie obiektów budowlanych, źródłem emisji zanieczyszczeń będzie proces spalania benzyny w silnikach o zapłonie iskrowym i oleju napędowego w silnikach o zapłonie samoczynnym. Do zanieczyszczeń wyznaczających zasięg uciążliwości należą: dwutlenek azotu, tlenek węgla, benzen, dwutlenek siarki oraz węglowodory aromatyczne i alifatyczne. Sposób składowania materiałów, wykorzystywanych w trakcie budowy, będzie gwarantował ograniczenie wtórnego pylenia do minimum.

Ilość zanieczyszczeń powietrza zarówno na etapie budowy, jak i eksploatacji obiektów budowlanych nie przekroczy norm dopuszczalnych ustalonych w Rozporządzeniu Ministra Środowiska z dnia 26 stycznia 2010r. w sprawie wartości odniesienia dla niektórych substancji w powietrzu (*Dz. U. z 2010r., nr 16 poz. 87*).

Emisja zanieczyszczeń będzie miała charakter emisji niezorganizowanej, o niedużym zasięgu oraz będzie występować okresowo z różnym natężeniem w sposób przemijający.

- **W zakresie oddziaływania na powierzchnię ziemi**

Podczas prowadzonych prac budowlanych powstaną odpady inne niż niebezpieczne, które zostaną zagospodarowane, zgodnie z obowiązującymi przepisami prawa.

Odpady będą selektywnie gromadzone w specjalnych pojemnikach, w wyznaczonym miejscu, aby następnie kierowane do dalszego przerobu (szkło, plastiki, makulatura itp.), a odpady nie nadające się do dalszego gospodarczego wykorzystania, kierowane będą na składowisko odpadów, na warunkach administratora składowiska. W zakresie ochrony warstwy ziemi urodzajnej – humus zebrany w trakcie wykonywania prac ziemnych zostanie wykorzystany do przygotowania powierzchni pod projektowane nasadzenia zieleni. Po zakończeniu

budowy pozostały humus zostanie wykorzystany do potrzeb gospodarczych np. do uzupełnienia terenu, urządzenia ogrodów.

- **W zakresie oddziaływania na krajobraz**

Realizacja przewidywanych w projekcie Zmiany Studium i Zmiany MPZP, działań nie zakłada dokonywania niwelacji terenu, powodującej trwałą zmianę rzeźby terenu, w formie sztucznie utworzonych pól. Jest to teren płaski, a obiekty budowlane zostaną wkomponowane w naturalne ukształtowanie terenu.

- **W zakresie oddziaływania na klimat**

Planowane w ramach realizacji Zmiany Studium i Zmiany MPZP działania, nie będą miały znaczącego negatywnego oddziaływania na zmiany klimatyczne, zarówno globalne, jak też lokalne. Ogrzewanie nowopowstałych budynków będzie ogrzewaniem typowym, nieuciążliwym i nie spowoduje znaczących negatywnych skutków dla klimatu tego obszaru.

- **W zakresie oddziaływania na zasoby naturalne**

Nie zakłada się, aby realizacja zamierzeń zawartych w Zmianie Studium i Zmianie MPZP miała jakikolwiek negatywne oddziaływanie na zasoby naturalne przedmiotowego terenu. Obszar Zmiany Nr 1/2020 SUiKZP oraz Zmiany Nr 1/2020 MPZP obejmuje udokumentowane złoża zasobów naturalnych w postaci gazu ziemnego pn. „Uszkowce”, jednakże charakter planowanych inwestycji nie będzie miał negatywnego wpływu na ich ilość i jakość.

- **W zakresie oddziaływania na wartości historyczno- kulturowe**

Opracowanie Zmiany Studium i Zmiany MPZP nie będzie mieć żadnego negatywnego wpływu na ochronę wartości historyczno – kulturowych na terenie gminy. W sąsiedztwie terenu objętego Zmianą Studium i Zmianą MPZP występują obiekty i formy ochrony konserwatorskiej, jednakże sam analizowany obszar nie podlega takowej ochronie. W sąsiedztwie obszaru opracowania został oznaczony przez Wojewódzkiego Konserwatora Zabytków obszar stanowiący „pozostałości zespołu dworskiego w Oleszycach, który został wpisany do rejestru zabytków Decyzją Wojewódzkiego Konserwatora Zabytków w Przemyślu z dnia 29.04.1987r, znak: KL.VI-5340/57/86/87, pod numerem rejestrowym A-687.

Obszar objęty ochroną konserwatorską położony jest na naturalnym wzniesieniu, po przeciwnej stronie drogi wewnętrznej okalającej istniejący pensjonat oraz teren objęty opracowaniem Zmiany Studium i Zmiany MPZP. Położenie obiektów objętych ochroną konserwatorską na w/w wzniesieniu, powoduje to, że w sposób naturalny została wyznaczona granica pomiędzy istniejącą funkcją usługową i terenem opracowania, a terenami ochrony

konserwatorskiej. W związku z tym, nie zachodzi konflikt funkcji obu opisanych obszarów.

7. ROZWIĄZANIA MAJĄCE NA CELU ZAPOBIEGANIE, OGRANICZANIE LUB KOMPENSACJĘ PRZYRODNICZĄ NEGATYWNYCH ODDZIAŁYWAŃ NA ŚRODOWISKO, MOGĄCYCH BYĆ REZULTATEM REALIZACJI PROJEKTU ZMIANY STUDIUM ORAZ ZMIANY MPZP, W SZCZEGÓLNOŚCI NA CELE I PRZEDMIOT OCHRONY OBSZARU NATURA 2000 ORAZ INTEGRALNOŚĆ TEGO OBSZARU

Przedmiot Zmiany Nr 1/2020 SUiKZP Miasta i Gminy Oleszyce oraz Zmiany Nr 1/2020 MPZP Zespołu Pałacowo Parkowego w Oleszycach dotyczy:

- budowy obiektów służących podniesieniu atrakcyjności miejscowości Oleszyce i całej gminy Oleszyce, w bezpośrednim sąsiedztwie istniejącej funkcji usługowej (pensjonat), wzbogacającej zagospodarowanie nową zabudową towarzyszącą tejże funkcji usługowej tj. budynki usługowe, ewentualny budynek gospodarczy, wiata, mała architektura, oczka wodne, staw, basen oraz infrastruktura techniczna, niezbędna dla prawidłowego funkcjonowania terenu, wraz z obiektami towarzyszącymi.

W związku z powyższym, przewiduje się działania zapobiegające negatywnemu wpływowi na środowisko.

7.1 W zakresie ochrony wód podziemnych i powierzchniowych.

Teren objęty projektem Zmiany Studium i Zmiany MPZP znajduje się poza zasięgiem Głównego Zbiornika Wód Podziemnych „Dolina kopalna Biłgoraj - Lubaczów” o numerze 428.

- Woda na potrzeby funkcjonowania obiektów budowlanych pobierana będzie z sieci gminnej wodociągowej.
- Woda do celów budowlanych pobierana będzie przez pracowników z dowożonych na plac budowy zbiorników (beczkowozów).
- Na placu budowy zostaną zlokalizowane bio-toalety, z okresowym wywozem ich zawartości do oczyszczalni ścieków, przez wyspecjalizowaną firmę.
- W okresie eksploatacji (okres funkcjonowania zabudowy) powstałe ścieki bytowe odprowadzane będą do gminnej sieci kanalizacji sanitarnej.
- Wody opadowe i roztopowe zostaną zagospodarowane na własnych działkach, w sposób niepowodujący zanieczyszczenia wód i gleby, bowiem infrastruktura techniczna dla planowanych obiektów nie stanowi znaczącej uciążliwości w tym zakresie.

7.2 W zakresie ochrony powierzchni ziemi, gleby, krajobrazu.

- Podczas prowadzonych prac budowlanych powstaną odpady inne niż niebezpieczne, które zostaną zagospodarowane, zgodnie z obowiązującymi przepisami prawa.
- Niezbędne jest pełne uporządkowanie gospodarki odpadami, zgodnie z zasadami obowiązującymi na terenie gminy oraz przepisami odrębnymi.
- Powstałe podczas budowy odpady związane z pracą maszyn i urządzeń oraz odpady komunalne, będą segregowane oraz magazynowane w szczelnych pojemnikach, w wydzielonym oznakowanym miejscu i sukcesywnie przekazywane do odzysku lub unieszkodliwiania, wyspecjalizowanym firmom, zgodnie z obowiązującym prawem.
- Na najbliższe składowisko mogą być skierowane jedynie odpady nienadające się do dalszego gospodarczego wykorzystania, po uzgodnieniu warunków ich przyjęcia z administratorem składowiska.
- Ryzyko zanieczyszczenia gleby i wód podziemnych może nastąpić w przypadku awaryjnego wycieku substancji ropopochodnych z maszyn budowlanych lub środków transportu poruszających się po terenie. Ewentualne wycieki będą zatrzymywane, substancje zabezpieczone środkami sorbującymi przez rozprzestrzenianiem, a zanieczyszczony grunt usunięty i przekazany do unieszkodliwiania. Zaplecze budowy, miejsca gromadzenia odpadów, miejsca postojowe maszyn będą odpowiednio zabezpieczone i lokowane poza obszarami podmokłymi, z dala od wód powierzchniowych. Wykonawcy zobowiązani są do wykorzystania sprzętu sprawnego technicznie, spełniającego Polskie Normy i dopuszczone do ruchu, zatem istnieje znikome prawdopodobieństwo powstania awarii, nieszczelności i wycieków.
- W zakresie ochrony warstwy ziemi urodzajnej – humus zebrany w czasie wykonywania prac ziemnych zostanie wykorzystany do przygotowania powierzchni pod projektowane nasadzenia zieleni.
- Po zakończeniu budowy pozostały humus wykorzystany zostanie do celów gospodarczych np. do uzupełnienia terenu.
- Roboty budowlane nie przewidują dokonywania niwelacji terenu, powodującej trwałą zmianę rzeźby terenu, ponieważ założenia planu nakazują dostosowanie budynków do terenu, a nie odwrotnie.

7.3 W zakresie ochrony powietrza atmosferycznego.

- Ustalenia Zmiany Nr 1/2020 SUiKZP Miasta i Gminy Oleszyce oraz Zmiany Nr 1/2020 MPZP Zespołu Pałacowo Parkowego w Oleszycach obejmują budowę obiektów wymagających ogrzewania. Wystąpi niewielka emisja zanieczyszczeń kierowanych do atmosfery wynikająca z konieczności ogrzewania obiektów np. drewnem opałowym, czy piecami gazowymi.

Planowane jest przyjęcie systemów grzewczych o wysokiej sprawności, na paliwo czyste ekologicznie.

- Na etapie budowy powstanie emisja zanieczyszczeń pochodząca od pracy maszyn i sprzętu budowlanego oraz od ruchu samochodów po terenie inwestycji. Na wykonawcy spoczywa obowiązek wykorzystania sprzętu sprawnego, dopuszczonego do użytku, zgodnie z przepisami odrębnymi, zatem nie wystąpi nadmierna emisja spalin do atmosfery. Praca maszyn i sprzętu spowoduje emisje spalin do powietrza, jednak nie będzie to emisja znacząca, zmieniająca ogólny klimat w analizowanym terenie. Będzie to działanie krótkotrwałe.
- Dla planowanego zamierzenia inwestycyjnego w fazie realizacji, eksploatacji oraz likwidacji nie ma potrzeby prowadzenia monitoringu w zakresie ochrony powietrza przed zanieczyszczeniem.

7.4 W zakresie ochrony przed hałasem, wibracjami, elektroenergetycznym promieniowaniem niejonizującym oraz ryzykiem wystąpienia poważnych awarii.

- Analiza obszaru objętego Zmianą Studium i Zmianą MPZP, obejmującego funkcję usługową nieuciąźliwą (w zakresie obsługi turystyki i wypoczynku) wykazała, że w/w zagrożenia nie dotyczą przedmiotowego terenu.
- Budowa obiektów kubaturowych nie spowoduje ryzyka występowania poważnych awarii, jak również występowania nadzwyczajnych zagrożeń dla środowiska, o których mowa w przepisach prawnych.
- Jednym z zagrożeń będzie praca sprzętu budowlanego w trakcie realizacji inwestycji, jednakże przy zastosowaniu odpowiednich środków nie przewiduje się przekroczenia norm dopuszczalnych. Należy minimalizować uciążliwości akustyczne i ograniczać uciążliwości związane z emisją hałasu w trakcie prowadzonych prac we wszystkich fazach, stosując maszyny i urządzenia spełniające Polskie Normy i rozporządzenia w sprawie emisji hałasu do środowiska. Mogą wystąpić ewentualne uciążliwości przedsięwzięcia w odniesieniu do terenów zamieszkiwanych przez ludzi, jednak będą to uciążliwości krótkotrwałe i przemijające.
- Urządzenia emitujące hałas i spaliny (sprzęt i maszyny budowlane) należy utrzymywać w odpowiednim stanie technicznym, pozwalającym na dotrzymanie standardów określonych w przepisach szczególnych.
- Należy na bieżąco wykonywać kontrolę szczelności układów hydraulicznych, paliwowych i chłodniczych używanego sprzętu oraz środków transportu poruszającego się po terenie budowy.
- Do pracy maszyn i urządzeń należy stosować paliwa spełniające obowiązujące normy.
- Przy doborze sprzętu mechanicznego środków transportu, należy wziąć pod uwagę poziom generowanego hałasu oraz ich stan techniczny, aby

ograniczyć do minimum negatywny wpływ przedsięwzięcia na środowisko na wszystkich etapach.

- Prace budowlane będą wykonywane w porze dziennej w godzinach od 6.00 do 20.00.

7.5 W zakresie ochrony przed powodzią

Zgodnie z mapami ryzyka powodziowego oraz mapami zagrożenia powodziowego sporządzonymi przez Prezesa Krajowego Zarządu Gospodarki Wodnej, teren objęty Zmianą Nr 1/2020 SUiKZP Miasta i Gminy Oleszyce oraz Zmianą Nr 1/2020 MPZP Zespołu Pałacowo Parkowego w Oleszycach, nie jest narażony na zalewanie wodami o prawdopodobieństwie Q1%.

Zgodnie z opracowaniami Państwowej Służby Hydrogeologicznej teren objęty opracowaniem położony jest poza obszarami narażonymi na podtopienia.

7.6 W zakresie obszarów osuwiskowych

Na działkach objętych opracowaniem nie występują udokumentowane tereny osuwiskowe oraz udokumentowane tereny predysponowane do osuwania się mas ziemnych.

7.7 W zakresie ochrony świata roślinnego i zwierzęcego

Teren Zmiany Nr 1/2020 SUiKZP Miasta i Gminy Oleszyce oraz Zmiany Nr 1/2020 MPZP Zespołu Pałacowo Parkowego w Oleszycach nie jest objęty formami ochrony przyrody, o których mowa w art. 6 ust.1 ustawy z dnia 16 kwietnia 2004r. o ochronie przyrody (*j.t. Dz. U. z 2022r., poz. 916 z późn. zm.*).

Realizacja omawianej inwestycji nie wpłynie znacząco negatywnie na stan różnorodności siedliskowej i gatunkowej terenu miejscowości Oleszyce. Obszar, na który inwestycja oddziałuje, zamyka się w granicach działek objętych sporządzeniem Zmiany Studium i Zmiany MPZP. Zamierzenie inwestycyjne położone będzie na terenach, gdzie nie występują cenne siedliska przyrodnicze.

8. ROZWIĄZANIA ALTERNATYWNE DO ROZWIĄZAŃ ZAWARTYCH W PROJEKCIE STUDIUM WRAZ Z UZASADNIENIEM ICH WYBORU ORAZ OPIS METOD DOKONYWANIA OCENY PROWADZĄCEJ DO TEGO WYBORU ALBO WYJAŚNIENIE BRAKU ROZWIĄZAŃ ALTERNATYWNYCH, W TYM WSKAZANIA NAPOTKANYCH TRUDNOŚCI WYNIKAJĄCYCH Z NIEDOSTATKÓW TECHNIKI LUB LUK WE WSPÓŁCZESNEJ WIEDZY

Zgodnie z zapisami ustawy z dnia 27 marca 2003r. o planowaniu i zagospodarowaniu przestrzennym (*j.t. Dz. U. z 2022r., poz. 503 z późn. zm.*), niniejsza Prognoza oddziaływania na środowisko, jest integralną częścią projektu Zmiany Nr 1/2020 Studium Uwarunkowań i Kierunków Zagospodarowania

Przestrzennego Miasta i Gminy Oleszycy oraz projektu Zmiany Miejscowego Planu Zagospodarowania Przestrzennego Zespołu Pałacowo Parkowego w Oleszycach i winna być razem z nimi przedłożona organom opiniującym i uzgadniającym, a następnie wyłożona do publicznego wglądu.

Jeżeli podczas wyłożenia do publicznego wglądu zostaną złożone uwagi lub wnioski do dokumentu, organ odpowiedzialny za opracowanie planu zobowiązany jest do ich rozpatrzenia, a następnie przyjęcia lub odrzucenia. O uwzględnieniu lub odrzuceniu uwag decydują przepisy prawne oraz wiedza techniczna.

Podsumowując niniejszą prognozę należy stwierdzić, że opracowanie projektu Zmiany Nr 1/2020 Studium Miasta i Gminy Oleszycy oraz projektu Zmiany Nr 1/2020 MPZP Zespołu Pałacowo Parkowego w Oleszycach, ze względu na swój charakter, nie spowoduje zagrożenia dla stanu środowiska przyrodniczego oraz zdrowia ludzi.

Analizując wariant niepodejmowania przedsięwzięcia z wariantem przystąpienia do planowanej inwestycji, należy podkreślić, że przyjęta lokalizacja dla obiektów kubaturowych o funkcji związanej z istniejącym pensjonatem, obiektów i urządzeń infrastruktury technicznej wraz z szeroko rozumianymi obiektami towarzyszącymi jest najlepszą z możliwych, a opracowanie Zmiany Studium i Zmiany MPZP na innym terenie wiązałoby się z koniecznością przeprowadzenia procedury planistycznej na odrębnym obszarze, co w konsekwencji może doprowadzić do większych strat w środowisku.

Obszar w sąsiedztwie planowanej Zmiany Studium i Zmiany MPZP jest obszarem zainwestowanym, dlatego planowana funkcja nie naruszy ładu przestrzennego i nie pogorszy warunków funkcjonowania środowiska, co potwierdza dokumentacja fotograficzna.

Ustalenia projektu Zmiany Nr 1/2020 Studium Miasta i Gminy Oleszycy oraz projektu Zmiany Nr 1/2020 MPZP Zespołu Pałacowo Parkowego w Oleszycach, ze względu na niewielki zakres ingerencji w środowisko, nie będą miały wpływu bezpośredniego ani pośredniego na obszary ustanowione Natura 2000 oraz obszary specjalnej ochrony siedlisk oraz obszary mające znaczenie dla Wspólnoty, utworzone w celu ochrony populacji dziko występujących ptaków lub siedlisk przyrodniczych lub gatunków będących przedmiotem zainteresowania Wspólnoty, ze względu na fakt, **iż teren przedmiotowej Zmiany położony jest poza w/w formami ochrony, i do tego w znacznej odległości.** Niewielki zakres oraz przyjęta funkcja terenu jest nieuciążliwa dla środowiska i zdrowia ludzi, w rozumieniu przepisów odrębnych. Planowana funkcja terenu znajdować się będzie w bezpośrednim sąsiedztwie z terenami zurbanizowanymi (funkcjonujący pensjonat z całym obejściem,) stąd jego funkcjonowanie nie naruszy ładu przestrzennego i nie pogorszy warunków funkcjonowania środowiska.

9. ANALIZA ZGODNOŚCI PROJEKTU ZMIANY STUDIUM I ZMIANY MPZP Z KIERUNKAMI ZAGOSPODAROWANIA PRZESTRZENNEGO OKREŚLONYMI W OBOWIĄZUJĄCYM STUDIUM UWARUNKOWAŃ I KIERUNKÓW ZAGOSPODAROWANIA PRZESTRZENNEGO GMINY OLESZYCE, W ZAKRESIE WSKAZANYCH W NIM: PRZEBIEGU ROZWIĄZAŃ PRZYRODNICZYCH, CIĄGÓW I KORYTARZY EKOLOGICZNYCH.

Opracowanie niniejszej prognozy wymagało dokonania analizy zgodności projektu Zmiany Nr 1/2020 Studium Uwarunkowań i Kierunków Zagospodarowania Przestrzennego Miasta i Gminy Oleszyce oraz projektu Zmiany Nr 1/2020 MPZP Zespołu Pałacowo Parkowego w Oleszycach z kierunkami zagospodarowania przestrzennego określonymi w obowiązującym Studium Uwarunkowań i Kierunków Zagospodarowania Przestrzennego Miasta i Gminy Oleszyce, w zakresie wskazanym w nim: przebiegu powiązań przyrodniczych, ciągów i korytarzy ekologicznych oraz zgodności zapisów.

Na terenie objętym opracowaniem obowiązuje Studium Uwarunkowań i Kierunków Zagospodarowania Przestrzennego Miasta i Gminy Oleszyce, zatwierdzonego Uchwałą Rady Miejskiej w Oleszycach Nr XLVI/273/93 z dnia 17 czerwca 1998r. opublikowaną w Dzienniku Urzędowym Województwa Przemyskiego nr 13 poz. 176 z 1998r.

Omawiany teren został objęty obowiązującym obecnie Miejscowym Planem Zagospodarowania Przestrzennego Zespołu Pałacowo Parkowego w Oleszycach, zatwierdzonym Uchwałą Rady Miejskiej w Oleszycach Nr 141/96 z dnia 25 kwietnia 1996r, ogłoszonym w Dzienniku Urzędowym Województwa Przemyskiego Nr 9 poz. 141 z dnia 27 czerwca 1996r.

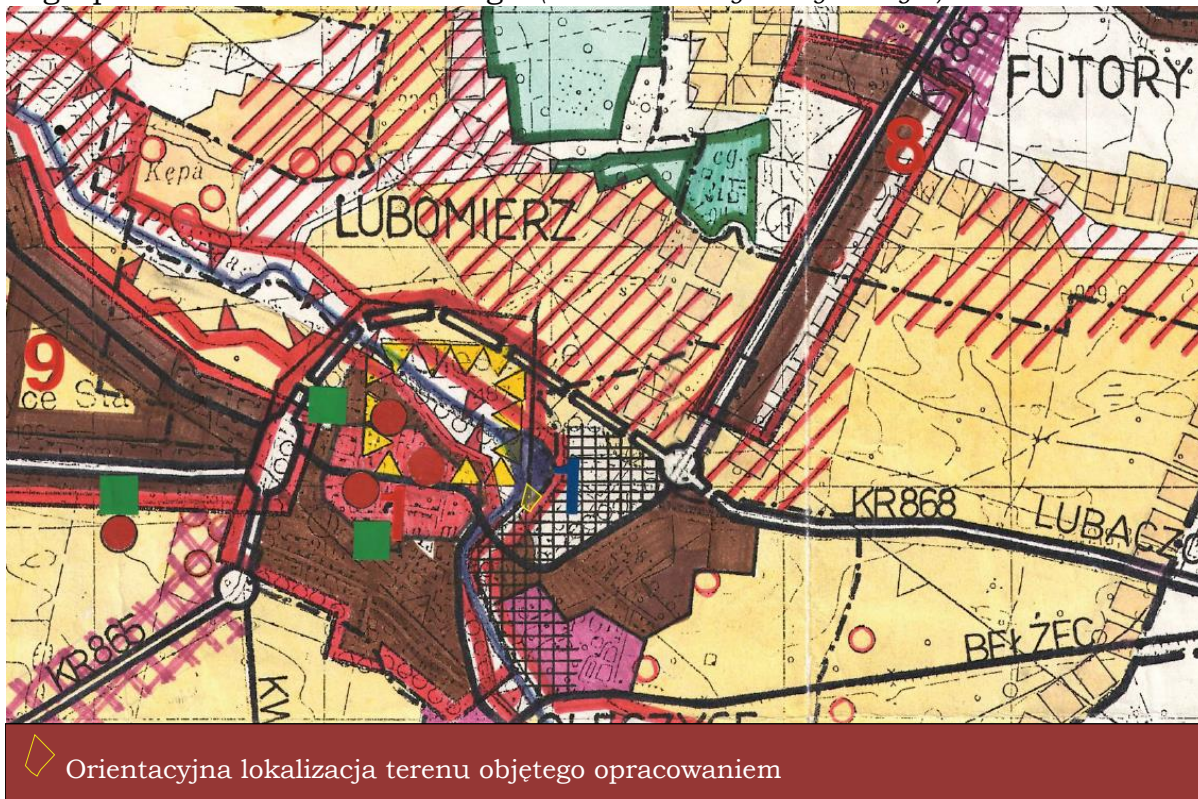
Według ustaleń obowiązującego Studium Uwarunkowań i Kierunków Zagospodarowania Przestrzennego Miasta i Gminy Oleszyce, obszar objęty opracowaniem położony jest w konturze terenów obowiązujących MPZP oraz w korytarzu ekologicznym rzeki, jak również częściowo w konturze projektowanego zbiornika retencyjnego „Oleszyce”. Granice opracowania Zmiany Studium i Zmiany MPZP zostały tak przyjęte, aby odsunąć tereny projektowanej zmiany od faktycznego pasa wzdłuż cieku wodnej tj. wzdłuż korytarza ekologicznego, bowiem założono z góry pozostawienie korytarza ekologicznego wzdłuż rzeki w stanie nienaruszonym. W obecnych warunkach przestrzennych i środowiskowych oraz ekonomicznych nie zachodzi potrzeba ani też nie ma możliwości budowy zbiornika retencyjnego, ponieważ dolina przy rzece została przed laty zabudowana i nie ma możliwości zlikwidowania istniejącej zabudowy na rzecz zbiornika retencyjnego. Jednym słowem ten zapis w Studium jest już nie aktualny.

Dotychczasowe ustalenia Studium nie są zgodne z planami inwestycyjnymi wnioskodawcy, uniemożliwiając rozwój gospodarczy gminy, w związku z czym Rada Miejska w Oleszycach podjęła Uchwałę w sprawie przystąpienia do sporządzenia Zmiany Studium.

Analizując nową funkcję dla terenu wskazaną w Zmianie Studium

i Zmianie MPZP, w kontekście obowiązującego Studium, należy stwierdzić, iż obszar objęty MPZP, nie narusza ciągów i korytarzy ekologicznych, tras migracyjnych zwierząt, ponieważ przedmiotowy teren znajduje się poza wymienionymi obszarami. Funkcja przyjęta w treści Zmiany MPZP jest zgodna z zapisami Zmiany Nr 1/2020 Studium.

Ryc. 18. Orientacyjne położenie terenu objętego sporządzeniem Zmiany Studium oraz Zmiany MPZP w obowiązującym Studium Uwarunkowań i Kierunków Zagospodarowania Przestrzennego. (Źródło: materiały Gminy Oleszyce)



10. STRESZCZENIE W JĘZYKU NIESPECJALISTYCZNYM

1. Obszar opracowania Zmiany Nr 1/2020 SUiKZP oraz Zmiany Nr 1/2020 MPZP Zespołu Pałacowo Parkowego w Oleszycach, dotyczy terenu położonego w granicach administracyjnych Miasta Oleszyce, położonego w powiecie lubaczowskim, w województwie podkarpackim.
2. Wnioskodawcą opracowania Zmiany Nr 1/2020 Studium Uwarunkowań i Kierunków Zagospodarowania Przestrzennego Miasta Oleszce, zatwierdzonego Uchwałą Rady Miejskiej w Oleszycach Nr XLVI/273/98 z dnia 17 czerwca 1998r. opublikowaną w Dzienniku Urzędowym Województwa Przemyskiego nr 13 poz. 176 z 1998r. oraz Zmiany Nr 1/2020 Miejscowego Planu Zagospodarowania Przestrzennego Zespołu Pałacowo Parkowego w Oleszycach jest osoba fizyczna.

3. Obszar opracowania Zmiany Nr 1/2020 SUiKZP MiG Oleszyce oraz Zmiany 1/2020 MPZP Zespołu Pałacowo Parkowego w Oleszycach dotyczy terenu położonego w północnej części m. Oleszyce, którego przedmiotem są działki stanowiące grunty o użytkach: LVI.
4. W granicach przedmiotowej Zmiany Studium i Zmiany MPZP planowana jest budowa obiektów zabudowy usługowej o charakterze nieprodukcyjnym, w zakresie obsługi turystyki i wypoczynku tj. budynki usługowe, budynki gospodarcze, wiaty, mała architektura, oczka wodne, staw, basen oraz infrastruktury technicznej niezbędnych dla prawidłowego funkcjonowania terenu. Granice opracowania zostały tak przyjęte, aby odsunąć tereny projektowanej zmiany funkcji od faktycznego pasa wzdłuż cieku wodnej tj. wzdłuż korytarza ekologicznego, bowiem założono z góry pozostawienie korytarza ekologicznego wzdłuż rzeki w stanie nienaruszonym. W obecnych warunkach przestrzennych i środowiskowych oraz ekonomicznych nie zachodzi potrzeba ani też nie ma możliwości budowy zbiornika retencyjnego, ponieważ dolina przy rzece została przed laty zabudowana i nie ma możliwości zlikwidowania istniejącej zabudowy na rzecz zbiornika retencyjnego. W tym zakresie zapis w Studium jest już nie aktualny.
5. Opracowanie Zmiany Studium oraz Zmiany Miejscowego Planu Zagospodarowania Przestrzennego, wynika z faktu, iż dotychczasowe ustalenia Studium nie są zgodne z planami inwestycyjnymi wnioskodawcy, uniemożliwiając rozwój gospodarczy gminy, w sposób uwzględniający poszanowanie walorów krajobrazowych tego terenu.
6. W granicach obszaru objętego projektem Zmiany Studium oraz Zmiany MPZP nie funkcjonują wielkoobszarowe formy ochrony przyrody.
7. Teren objęty Zmianą Studium oraz Zmianą MPZP nie jest objęty innymi formami ochrony przyrody, o których mowa w ustawie z dnia 16 kwietnia 2004 r. o ochronie przyrody (j.t. Dz. U. z 2022 poz. 916 z późn. zm.). W związku z powyższym nie obowiązują dodatkowe zakazy, nakazy i ograniczenia, wynikające z przepisów odrębnych.
8. Teren objęty Zmianą Studium oraz Zmianą MPZP położony jest w znacznej odległości od granic Polski (około 23,90km od granicy z Ukrainą i około 121,30km od granicy ze Słowacją), a poszczególne funkcje terenu objęte opracowaniem nie stanowią funkcji uciążliwych dla środowiska i zdrowia ludzi, w rozumieniu obowiązującego prawa. Nie ma zatem niebezpieczeństwa powstania transgranicznego oddziaływania na środowisko.
9. Zaniechanie opracowania przedmiotowej Zmiany Studium i Zmiany MPZP skutkować może niewykorzystaniem terenu w centrum miejscowości, który jest atrakcyjny pod względem turystycznym, który to teren daje możliwości

wypoczynku i rekreacji mieszkańców, stanowi jednocześnie uzupełnienie funkcji usługowej, tj. terenu wokół istniejącego pensjonatu.

10. Z punktu widzenia realizacji projektowanego dokumentu, nie wystąpią znaczące zagrożenia dla środowiska, ponieważ teren objęty Zmianą Studium i Zmianą MPZP nie charakteryzuje się występowaniem cennych gatunków roślin, ptaków czy zwierząt. Flora opisywanego terenu jest florą, w której dominują gatunki pospolite i szeroko rozpowszechnione w skali kraju. Nie stwierdzono gatunków rzadkich na terenie planowanej inwestycji. Na omawianym obszarze nie znaleziono także oznak bytowania zwierząt i ptaków z gatunków chronionych.
11. Analizując przeznaczenie terenu, pod kątem wpływu na środowisko, należy stwierdzić, że na terenie objętym projektem Zmiany Studium i Zmiany MPZP, nie wystąpią problemy związane z ochroną środowiska i krajobrazu, istotne z punktu widzenia realizacji projektowanego dokumentu, przy wprowadzeniu zabezpieczeń wskazanych w prognozie.
12. Ustalenia planowanej Zmiany Nr 1/2020 Miejscowego Planu Zagospodarowania Przestrzennego Zespołu Pałacowo Parkowego w Oleszycach są zgodne z ustaleniami Zmiany Nr 1/2020 Studium Uwarunkowań i Kierunków Zagospodarowania Miasta i Gminy Oleszyce, zatwierdzonego Uchwałą Rady Miejskiej w Oleszycach Nr XLVI/273/98 z dnia 17 czerwca 1998r.
13. Porównując wariant niepodjęcia projektu Zmiany Studium i Zmiany MPZP z wariantem przystąpienia do planowanych działań, należy podkreślić, że przyjęte w projekcie Zmiany rozwiązania są najlepsze z możliwych, typowe i technicznie uzasadnione, dobrane w sposób nie powodujący, przekroczenia norm dopuszczalnych w zakresie korzystania ze środowiska.
14. Wariant alternatywny polegający na podjęciu przedsięwzięcia w innym zakresie, byłby niekorzystny dla środowiska, ponieważ generowałby potrzebę lokalizacji obiektów budowlanych w innym miejscu, prawdopodobnie bogatszym przyrodniczo.
15. Omawiany teren w granicach Zmiany Nr 1/2020 Studium Miasta i Gminy Oleszyce oraz Zmiany 1/2020 MPZP Zespołu Pałacowo Parkowego w Oleszycach znajduje się poza obszarami zagrożonymi zalewaniem wodami Q1% zgodnie z opracowanymi mapami ryzyka powodziowego oraz mapami zagrożenia powodziowego przez Prezesa Krajowego Zarządu Gospodarki Wodnej. Zgodnie z opracowaniami Państwowej Służby Hydrogeologicznej teren objęty Zmianą Studium oraz Zmianą MPZP położony jest poza obszarami narażonymi na podtopienia.

16. Na działkach objętych opracowaniem nie występują udokumentowane tereny osuwiskowe oraz udokumentowane tereny predysponowane do osuwania się mas ziemnych.
17. Analizowany teren położony jest w granicach udokumentowanego złoża kopalin naturalnych - złoża „Uszkowce”, kopalina: gazy ziemne i poza granicami istniejącego obszaru i terenu górniczego.
18. Ustalenia planowanej Zmiany Nr 1/2020 SUiKZP Miasta i Gminy Oleszyce oraz Zmiany Nr 1/2020 Miejscowego Planu Zagospodarowania Przestrzennego Zespołu Pałacowo Parkowego w Oleszycach nie przewidują znaczącego negatywnego oddziaływania na cele i przedmiot ochrony obszaru Natura 2000 oraz integralność tego obszaru, z uwagi na fakt, iż przedmiotowy teren znajduje się poza w/w obszarem.

11. ZAŁĄCZNIKI

- Uchwała Nr XXXIII/209/2021 Rady Miejskiej w Oleszycach z dnia 29 stycznia 2021r. w sprawie przystąpienia do sporządzenia Zmiany Nr 1/2020 Studium Uwarunkowań i Kierunków Zagospodarowania Przestrzennego Miasta i Gminy Oleszyce, zatwierdzonego Uchwałą Rady Miejskiej w Oleszycach Nr XLVI/27398 z dnia 17 czerwca 1998r. opublikowaną w Dzienniku Urzędowym Województwa Przemyskiego nr 13 poz. 176 z 1998r.
- Uchwała Nr XXXIII/210/2021 Rady Miejskiej w Oleszycach z dnia 29 stycznia 2021r. w sprawie przystąpienia do sporządzenia Zmiany Nr 1/2020 Miejscowego Planu Zagospodarowania Przestrzennego Zespołu Pałacowo Parkowego w Oleszycach.
- Oświadczenie autora prognozy.